



**logistiky  
a chemie**

**Střední škola logistiky a chemie, Olomouc, Hradiska 29**

# **Výroční zpráva o činnosti školy za školní rok 2012 – 2013**

**Obsah:**

<b>A) ZÁKLADNÍ ÚDAJE O ŠKOLE A ŠKOLSKÉ RADĚ .....</b>	<b>4</b>
<b>B) PŘEHLED OBORŮ VZDĚLÁVÁNÍ .....</b>	<b>5</b>
<b>C) RÁMCOVÝ POPIS PERSONÁLNÍHO ZABEZPEČENÍ ČINNOSTI ŠKOLY .....</b>	<b>6</b>
<b>D) ÚDAJE O PŘIJÍMACÍM ŘÍZENÍ A NÁSLEDNÉM PŘIJETÍ DO ŠKOLY .....</b>	<b>8</b>
<b>E) ÚDAJE O VÝSLEDKÁCH VZDĚLÁVÁNÍ ŽÁKŮ .....</b>	<b>8</b>
VÝSLEDKY VZDĚLÁVÁNÍ - 1. POLOLETÍ .....	9
VÝSLEDKY VZDĚLÁVÁNÍ - 2. POLOLETÍ .....	9
MATURITNÍ ZKOUŠKY .....	13
<i>Profilová zkouška .....</i>	<i>13</i>
<i>Praktická zkouška.....</i>	<i>14</i>
<i>Státní část maturitní zkoušky.....</i>	<i>15</i>
UPLATNĚNÍ ABSOLVENTŮ .....	19
<b>F) PREVENCE SOCIÁLNĚ PATOLOGICKÝCH JEVŮ .....</b>	<b>20</b>
ŠKOLNÍ PORADENSKÉ CENTRUM (ŠPC) .....	21
<b>G) DALŠÍ VZDĚLÁVÁNÍ PEDAGOGICKÝCH PRACOVNÍKŮ .....</b>	<b>23</b>
<b>H) ÚDAJE O AKTIVITÁCH A PREZENTACI ŠKOLY NA VEŘEJNOSTI.....</b>	<b>26</b>
ŠKOLNÍ A MIMOŠKOLNÍ AKTIVITY .....	26
AKTIVITY PRO ŽÁKY ZÁKLADNÍCH A STŘEDNÍCH ŠKOL .....	27
<i>Nebojme se chemie .....</i>	<i>27</i>
<i>Nejlepší chemik regionu .....</i>	<i>28</i>
<i>Veletrh fiktivních firem.....</i>	<i>28</i>
ÚSPĚCHY ŽÁKŮ V SOUTĚŽÍCH .....	28
<i>Mladý speditér.....</i>	<i>28</i>
<i>Celostátní soutěž odborných dovedností .....</i>	<i>28</i>
<i>Mezinárodní veletrh fiktivních firem Praha .....</i>	<i>29</i>
<i>Chemická olympiáda .....</i>	<i>29</i>
PODMÍNKY KE VZDĚLÁVÁNÍ A ZLEPŠENÍ PROSTŘEDÍ ŠKOLY.....	29
DOMOV MLÁDEŽE.....	29
<b>I) VÝSLEDKY INSPEKČNÍ ČINNOSTI PROVEDENÉ ČŠI.....</b>	<b>30</b>
<b>J) HOSPODAŘENÍ ŠKOLY – ZÁKLADNÍ ÚDAJE .....</b>	<b>30</b>
<b>TVORBA VÝSLEDKU HOSPODAŘENÍ.....</b>	<b>31</b>
<b>K) ZAPOJENÍ ŠKOLY DO ROZVOJOVÝCH A MEZINÁRODNÍCH PROGRAMŮ... </b>	<b>34</b>
<b>L) ZAPOJENÍ ŠKOLY DO DALŠÍHO VZDĚLÁVÁNÍ V RÁMCI CELOŽIVOTNÍHO UČENÍ.....</b>	<b>34</b>
<b>M) PROJEKTY PŘEDLOŽENÉ A REALIZOVANÉ ŠKOLOU .....</b>	<b>34</b>

DIGITÁLNÍ ŠKOLA III - PODPORA VYUŽITÍ ICT VE VÝUCE TECHNICKÝCH PŘEDMĚTŮ.....	34
PROJEKT COMENIUS - PARTNERSTVÍ ŠKOL .....	35
VICTIV (EU - PENÍZE STŘEDNÍM ŠKOLÁM) .....	35
POSILOVÁNÍ SPOLUPRÁCE ŠKOL S AKTÉRY TRHU PRÁCE .....	36
PODPORA TECHNICKÉHO A PŘÍRODOVĚDNÉHO VZDĚLÁVÁNÍ V OLOMOUCKÉM KRAJI“ .....	36
ACTIVE CITIZENS .....	37
<b>N) SPOLUPRÁCE S ODBOROVÝMI ORGANIZACEMI, ORGANIZACEMI ZAMĚSTNAVATELŮ A DALŠÍMI PARTNERY PŘI PLNĚNÍ ÚKOLŮ VE VZDĚLÁVÁNÍ.....</b>	<b>38</b>
SPOLUPRÁCE S ODBOROVOU ORGANIZACÍ .....	38
SPOLUPRÁCE S JINÝMI STŘEDNÍMI ŠKOLAMI A INSTITUCEMI .....	38
SPOLUPRÁCE SE SOCIÁLNÍMI PARTNERY .....	38
<b>ZÁVĚREČNÉ HODNOCENÍ.....</b>	<b>40</b>

## **A) Základní údaje o škole a školské radě**

Název:	<b>Střední škola logistiky a chemie, Olomouc, U Hradiska 29</b>
Sídlo:	<b>U Hradiska 29, Olomouc</b>
Právní forma:	příspěvková organizace s účinností od 1. 7. 2006
IČ:	00 845 337
IZO:	110 300 572
Rezido:	600 016 986
Zřizovatel:	Olomoucký kraj
Ředitel:	PaedDr. Daruše Mádrová
Telefon, fax:	585 556 112
E-mail:	info@sslch.cz
www:	www.sslch.cz

**Hlavním účelem zřízení organizace je poskytování výchovy a vzdělání.**

### **Školská rada:**

V roce 2006 byla na škole zřízena školská rada v souladu s § 167 odst. 1 a 2 Zákona č. 561/2004 Sb. Školskou radu tvoří 3 zástupci zřizovatele, 3 zástupci pedagogického sboru a 3 zástupci z řad rodičů a našich zletilých žáků. Školská rada schvaluje školní řád, pravidla pro hodnocení a klasifikaci žáků, výroční zprávu školy. Je seznamována s děním na škole a dokumenty, které se týkají provozu školy. Předseda školské rady - Ing. Daniela Hradilová.

## **B) Přehled oborů vzdělávání**

**28-44-M/01 Aplikovaná chemie** – zaměření (volí se od 3. ročníku studia): Analytická chemie, Farmaceutické substance, Výpočetní technika; studium je denní, čtyřleté, ukončené maturitní zkouškou

**37-42-M/01 Logistické a finanční služby** - studium je denní, čtyřleté, ukončené maturitní zkouškou

**37-41-M/01 Provoz a ekonomika dopravy se zaměřením na zasilatelství** – studium je denní, čtyřleté, ukončené maturitní zkouškou

**37-51-H / 01 Manipulant poštovního provozu a přepravy** – studium denní, tříleté, ukončené závěrečnou zkouškou s výučním

SŠLCH Olomouc je součástí výchovně vzdělávací soustavy. Ve svém výchovně vzdělávacím programu uplatňuje jednotu výchovy a vzdělání, spojení školy se životem, usiluje o všestranný harmonický rozvoj osobnosti mladého člověka. Vychovává ho ve smyslu vědeckého poznání a v souladu se zásadami vlastenectví, humanity a demokracie, formuje jeho intelektuální a mravní rozvoj, připravuje ho na tvořivou práci a odbornou činnost v povolání, poskytuje výchovu estetickou, zdravotní, tělesnou, ekologickou.

SŠLCH zajišťuje žákům teoretické a praktické vyučování a poskytuje vzdělávání v oborech vzdělání, v nichž se dosahuje stupně:

- **středního vzdělání s maturitní zkouškou**, které připravuje své absolventy pro výkon některých náročných povolání a technicko-hospodářských činností provozního charakteru
- **středního vzdělání s výučním listem**, které připravuje absolventy pro výkon dělnických povolání a odborných činností v oboru poštovníctví a logistiky

Teoretická výuka probíhá ve třídách, které se na základě přijímacího řízení naplňují do počtu žáků schválených Radou Olomouckého kraje. Je zajišťována kolektivem pedagogických pracovníků, a to jak pro výuku všeobecně vzdělávacích předmětů, tak pro výuku odborných předmětů.

Předměty praxe, odborný výcvik a laboratoře se uskutečňují v odborných učebnách ve škole a na cvičných pracovištích nasmlouvaných podniků a firem ve skupinách, v nichž je počet žáků stanoven příslušnou vyhláškou. Souvislá odborná praxe je pak realizována u smluvních partnerů a firem.

Výchovné poradenství a prevenci sociálně-patologických jevů zabezpečuje úsek teoretické výchovy. Nepedagogické činnosti zajišťuje úsek ekonomicko-hospodářský. Škola má vlastní domov mládeže, kde zajišťuje ubytování žákům ze vzdálenějších míst olomouckého okresu i okresů jiných. Ve škole máme výdejnu jídla. Stravování žáků nám zajišťuje Střední škola zemědělská, Olomouc, U Hradiska 4 na základě smlouvy. Možnost doplňkového občerstvení (vybavení, sortiment), provozovatel občerstvení Luděk Motáň, Majetín IČ 26862891.

Pitný režim žáků je zajišťován prostřednictvím nápojových automatů, ve kterých je k dispozici balená voda, teplé a studené nápoje. Údržba automatů je prováděna provozovatelem firmou **ATE Company s.r.o.**, Olomouc, IČ 26862891.

Škola zajišťovala teoretickou, praktickou a odbornou výuku žáků s celkovým počtem **337** žáků ve **13 třídách**, z toho:

- 37-42- M/01                      Logistické a finanční služby – třída 1.F, 2.F, 3.F, 4.F
- 28-44-M/01                      Aplikovaná chemie – třída 1.A, 2.A, 3.A, 4.A
- 37-41- M/01                      Provoz a ekonomika dopravy se zaměřením na zásílatelství –1.E, 2.E, 3.E, 4.E
- 37-51-H/01                      Manipulant poštovního provozu a přepravy – třída 2.M

### **Zájmové činnosti školy, kroužky, sportovní vyžití**

Žáci mohou navštěvovat sportovní hry, kroužek francouzského jazyka, literární kroužek a kroužek anglických reálií. Před vyučováním a po jeho skončení mohou navštěvovat učebny výpočetní techniky. Při každé z uvedených činností je přítomen dozorující vyučující.

## **C)                      Rámcový popis personálního zabezpečení činnosti školy**

### **Úsek teoretické výuky**

Na úseku pracovali pedagogičtí pracovníci pod vedením RNDr. Lenky Szturcové, zástupkyně ředitelky pro teoretickou výchovu. Výuka probíhá v 23 učebnách. Z toho je šest učeben, které jsou vybavené dataprojektory, jedna učebnu ICT pro 28 žáků. Dále jsou ve škole dvě jazykové učebny, tři učebny vybavené interaktivní tabulí a tři tělocvičny. Jedna učebnu s počítači pro výuku předmětu praxe (fiktivní firma). U oboru Aplikovaná chemie probíhala výuka všech laboratorních cvičení v šesti laboratořích. Za odbornou výuku oboru Aplikovaná chemie zodpovídá Ing. Daniela Hradilová.

Výchovnou poradkyní byla Mgr. Denisa Kubešová a školní metodičkou prevence byla Mgr. Jana Mičulková. Školním psychologem byla PhDr. Veronika Očenášková.

### **Úsek odborného výcviku a praxe – ekonomické obory**

Zde pracovaly učitelky praxe a odborného výcviku pod vedením paní Dany Antlové. Výuka probíhala v čtyřech odborných učebnách ve škole, z toho jedna učebna výpočetní techniky, která slouží výhradně tomuto úseku pro výuku profesního programu APOST. Výuka dále probíhala na vyhrazených provozních pracovištích pošt Olomouc 1, Olomouc 2, Olomouc 8, Olomouc 9, Olomouc 10 a vybraných poštách regionu. Na poště Olomouc 9 mají žáci naší školy k dispozici vlastní univerzální přepážku, která je určena pro praktickou výuku.

Pro obor Provoz a ekonomika dopravy jsme využívali pracoviště – Probal Olomouc, úsek přepravy na poště Olomouc 02, EXPRESS-INTERFRACHT, mezinárodní spedice. Praxe žáků oboru Provoz a ekonomika dopravy byla ve třetím a čtvrtém ročníku organizována jako FIKTIVNÍ FIRMA a probíhala ve škole v učebně výpočetní techniky.

## **Úsek Domova mládeže**

Vychovatelé Domova mládeže pracovali pod vedením paní Marcely Brunclíkové.

## **Zaměstnanci školy**

### **Úsek vedení a provozně-ekonomický:**

PaedDr. Daruše Mádrová - ředitelka

RNDr. Lenka Szturcová - zástupkyně ředitelky pro teoretickou výuku

Ing. Hradilová Daniela - předsedkyně MK odborných předmětů a praxe chemických oborů

Dana Antlová - předsedkyně MK odborných předmětů, praxe a OV ekonomických oborů

Bc. Zdena Adámková - vedoucí ekonomického úseku

Marcela Brunclíková - vedoucí domova mládeže

Hana Skálová – účetní

Bc. Petra Sládečková - sekretářka

### **Úsek teoretické výuky**

Mgr. Blažková Dagmar

Mgr. Geiersbergová Martina

Ing. Hegerová Irena

Ing. Hradilová Daniela

Ing. Krylová Lenka

Mgr. Kubešová Denisa

Mgr. Látal Dan

Ing. Letochová Jiřina

PhDr. Lžičarová Marcela

PaedDr. Mádrová Daruše

Mgr. Mičulková Jana

PhDr. Veronika Očenášková

Mgr. Martina Palkovičová

Mgr. Pešková Dana

Mgr. Pohloudková Pavla

Bc. Schafer Václav

Mgr. Stoeva Martina

Mgr. Svozilová Jitka

RNDr. Szturcová Lenka

Mgr. Široký Radek

Ing. Tomčanová Hana

Mgr. Vlčková Dagmar

Mgr. Wojnarová Zdeňka

Ing. Zdráhalová Magda

Ing. Židková Erika

### **Laboratoře – chemické obory:**

Hekelová Karla

Marková Dagmar

### **Úsek odborného výcviku a praxe – ekonomické obory:**

Antlová Dana

Hekelová Marta

### **Úsek domova mládeže:**

Brunclíková Marcela

Mgr. Dvořáková Dagmar

Mgr. Drápalová Jarmila

Bc. Němcová Marie

Mgr. Novotná Zuzana

Přecechtěl Jaromír

Bc. Raušerová Lenka

## **D) Údaje o přijímacím řízení a následném přijetí do školy**

Přijímací řízení proběhlo pro studijní obory:

<b>obor</b>	<b>počet přihlášek 1. kolo</b>	<b>přijato (zůstali u nás)</b>	<b>současný stav (po přestupech z jiných škol)</b>
<b>ACH</b>	<b>57</b>	<b>24</b>	<b>28</b>
<b>LFS</b>	<b>44</b>	<b>26</b>	<b>32</b>
<b>PED</b>	<b>66</b>	<b>31</b>	<b>32</b>

Vysvětlení zkratk:

ACH Aplikovaná chemie; LFS Logistické a finanční služby; PED Provoz a ekonomika dopravy.

Jednotlivá kola přijímacího řízení probíhala postupně i během letních prázdnin.

### **Výsledný stav obsazenosti oborů k 30. září 2013 je následující:**

37-42-M/01	Logistické a finanční služby	32
37-41-M/01	Provoz a ekonomika dopravy se zaměřením na zasilatelství	32
28-44-M/01	Aplikovaná chemie	28

## **E) Údaje o výsledcích vzdělávání žáků**

Přehled tříd a třídních učitelů

1.A	Mgr. Dagmar Vlčková
1.E	Mgr. Radek Široký
1.F	Ing. Jiřina Letochová
2.M	Mgr. Dana Pešková
2.A	Ing. Daniela Hradilová
2.E	Mgr. Martina Geiersbergová
2.F	Mgr. Martina Stoeva
3.A	Mgr. Jitka Svozilová
3.E	Ing. Hana Tomčanová
3.F	Mgr. Pavla Pohloudková
4.A	Mgr. Jana Mičulková
4.E	Ing. Lenka Krylová
4.F	Mgr. Denisa Kubešová



**Výsledky vzdělávání - 1. pololetí**

TŘÍDA	počet žáků	vyznamenání	prospělo	neprospělo	průměrný prospěch	průměrná absence
1.A	26	6	16	4	2,092	41,03
1.E	32	1	24	7	2,336	57,43
1.F	29	0	15	12	2,737	100,13
2.A	23	1	22		2,053	48,43
2.E	28	1	20	7	2,47	67,53
2.F	26	3	15	6	2,394	115,57
2.M	19	1	14	3	2,443	80,72
3.A	26	1	16	8	2,476	79,07
3.E	29	0	15	14	2,438	107,24
3.F	23	0	13	10	2,733	75,78
4.A	18	0	12	6	2,603	60,83
4.E	29	0	22	7	2,494	67,27
4.F	32	1	19	12	2,501	59,25
ŠKOLA CELKEM					2,444	73,87

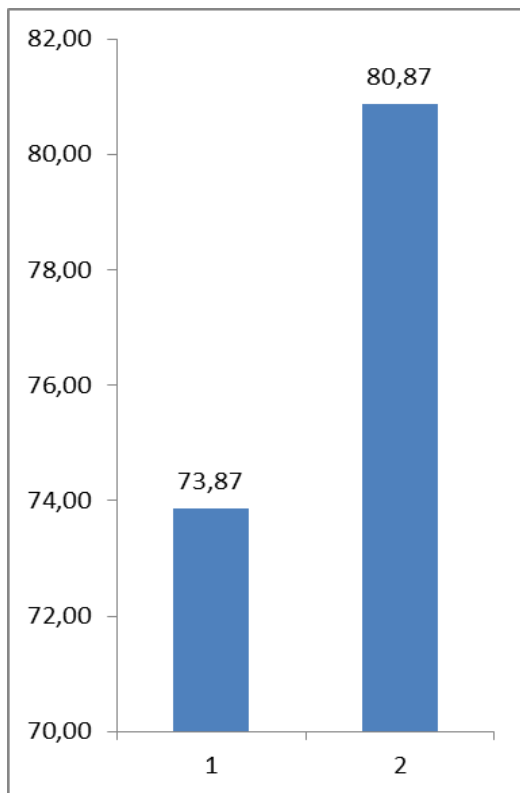
**Výsledky vzdělávání - 2. pololetí**

TŘÍDA	počet žáků	vyznamenání	prospělo	neprospělo	průměrný prospěch	průměrná absence
1.A	26	5	16	5	2,194	61,57
1.E	31	1	26	4	2,377	62,16
1.F	26	0	15	11	2,706	137,42
2.A	22	1	21		2,059	68,4
2.E	29	1	25	3	2,429	85,31
2.F	22	4	16	2	2,283	124,13
2.M	20	2	18		2,315	97,3
3.A	25	1	21	3	2,41	66,44
3.E	29	0	25	4	2,416	97,1
3.F	23	0	19	4	2,615	101,13
4.A	18	0	18		2,552	52,16
4.E	28	1	27		2,286	50,5
4.F	31	0	30	1	2,52	47,7
ŠKOLA CELKEM					2,397	80,87

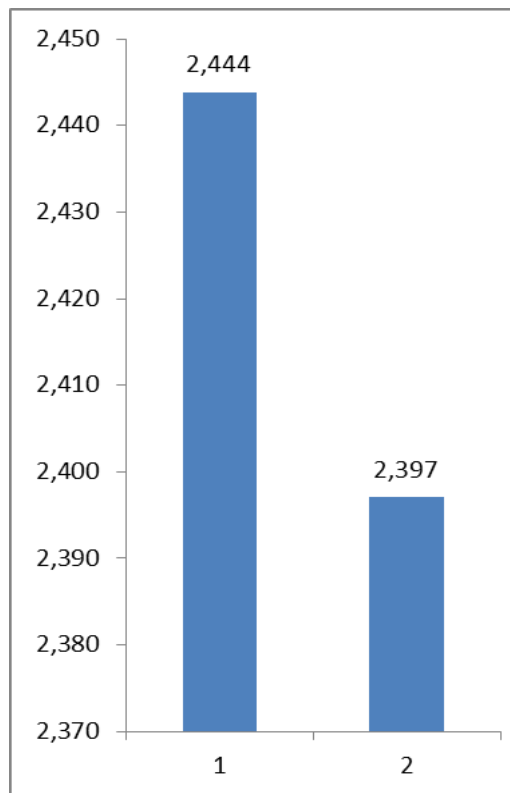
TŘÍDA	průměrný prospěch	
	1. pololetí	2. pololetí
1.A	2,092	2,194
1.E	2,336	2,377
1.F	2,737	2,706
2.A	2,053	2,059
2.E	2,47	2,429
2.F	2,394	2,283
2.M	2,443	2,315
3.A	2,476	2,41
3.E	2,438	2,416
3.F	2,733	2,615
4.A	2,603	2,552
4.E	2,494	2,286
4.F	2,501	2,52

TŘÍDA	průměrná absence	
	1. pololetí	2. pololetí
1.A	41,03	61,57
1.E	57,43	62,16
1.F	100,13	137,42
2.A	48,43	68,4
2.E	67,53	85,31
2.F	115,57	124,13
2.M	80,72	97,3
3.A	79,07	66,44
3.E	107,24	97,1
3.F	75,78	101,13
4.A	60,83	52,16
4.E	67,27	50,5
4.F	59,25	47,7

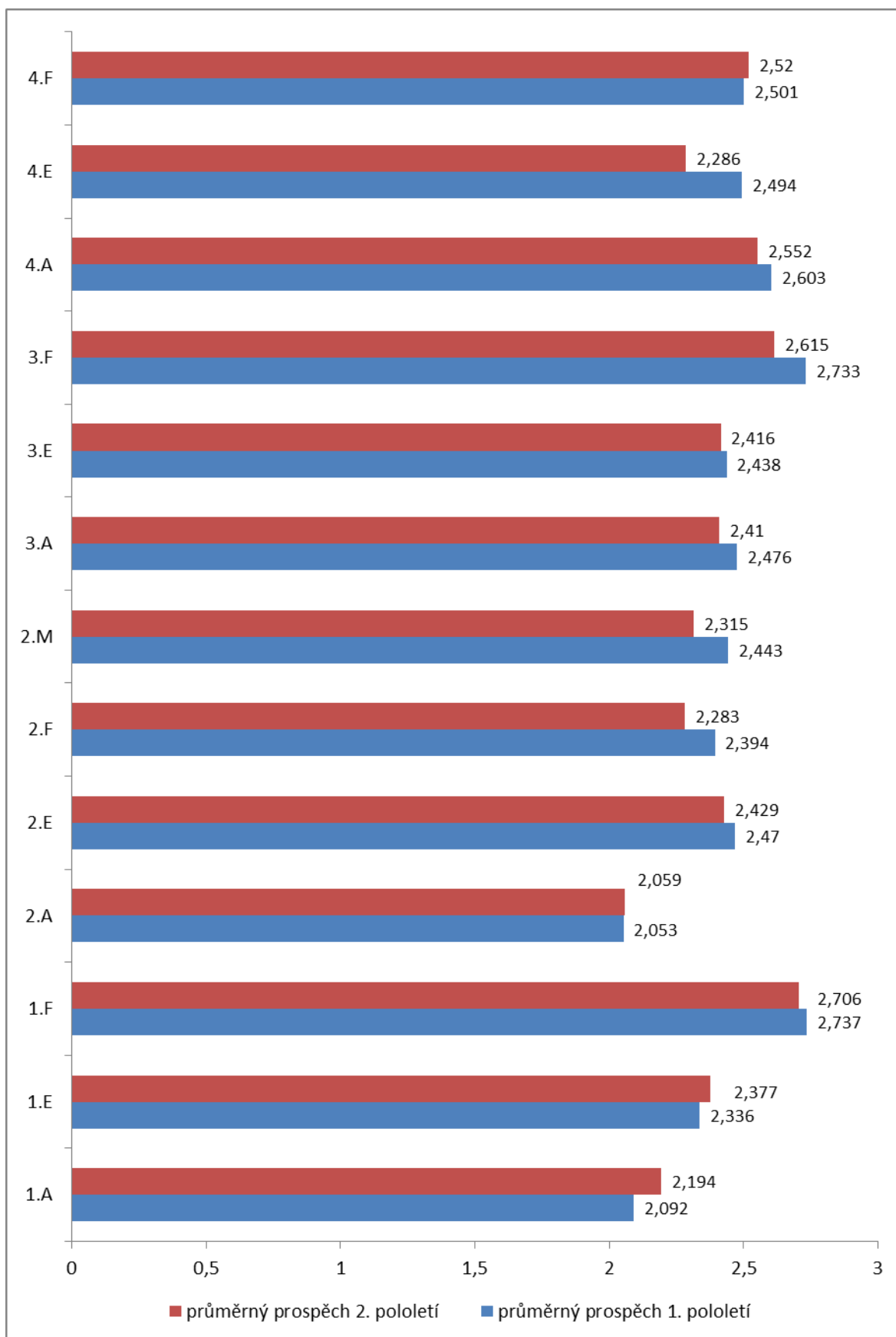
rovnání absence - škola celkem



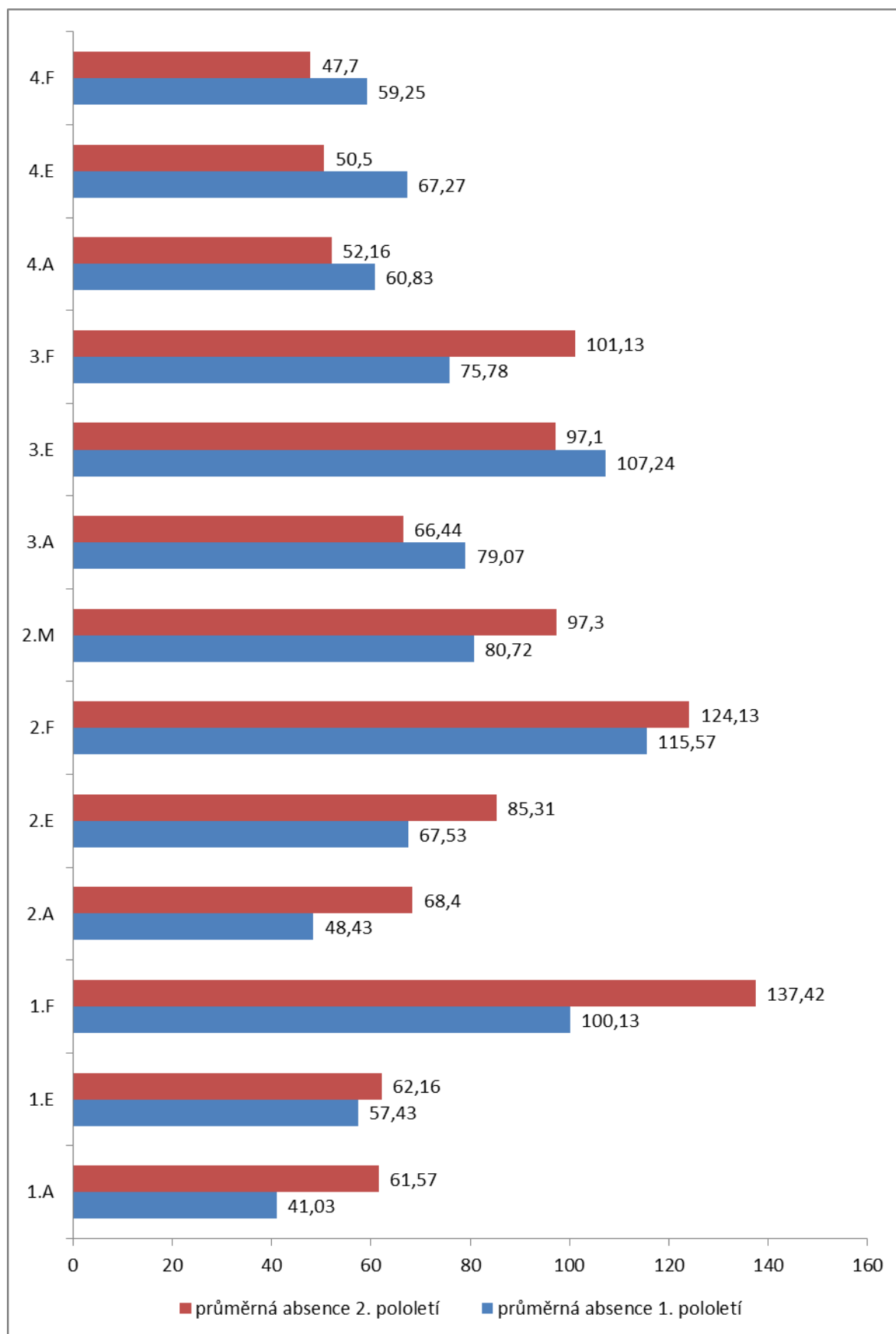
rovnání průměrů - škola celkem



Grafické srovnání průměrů tříd za 1. a 2. pololetí:



Grafické srovnání průměrné absence tříd za 1. a 2. pololetí



### **Maturitní zkoušky**

Maturitní zkoušky se řídí § 58 a § 72 zákona č. 561/2004 Sb., o předškolním, základním, středním, vyšším odborném a jiném vzdělávání (školský zákon) v platném znění a příslušnou vyhláškou. Maturitní zkouška sestávala ze společné části (státní maturita) a profilové části. Ve společné části MZ skládali žáci zkoušku z Českého jazyka a literatury a Cizího jazyka nebo Matematiky.

### **Profilová zkouška**

#### **Aplikovaná chemie**

Povinné zkoušky:

- **Chemie**
- **Předměty odborného zaměření** - ústní zkouška, která zahrnuje předměty Chemie léčiv, Toxikologie a kapitoly z Biologie člověka
- **Obhajoba maturitní práce a praktická zkouška v laboratoři** – zahrnuje úlohy z odborných předmětů Analytická a Fyzikální chemie a vypracování a obhajobu maturitní práce

Nepovinné zkoušky:

Chemickotechnologické výpočty - písemná zkouška a Chemickotechnologické procesy – ústní zkouška

#### **Logistické a finanční služby**

Povinné zkoušky:

- **Ekonomické předměty** - ústní zkouška před zkušební komisí, která zahrnuje předměty Ekonomika, Marketing a management, Právo v podnikání a Účetnictví
- **Odborné předměty oboru Logistické a finanční služby** - ústní zkouška před zkušební komisí, která zahrnuje předměty Poštovnictví, Finančnictví, Logistika.
- **Obhajoba maturitní práce a zkouška programu APOST** - skládá se ze dvou částí: z praktické zkoušky z profesního programu APOST a obhajoby maturitní práce (žáci si volí téma práce z předmětů Poštovnictví, Finančnictví, Ekonomika, Účetnictví, Marketing a management, Právo v podnikání).

Nepovinné zkoušky:

Matematika - ústní zkouška před zkušební komisí a Účetnictví - písemná zkouška

#### **Provoz a ekonomika dopravy**

Povinné zkoušky:

- **Ekonomické předměty** - ústní zkouška před zkušební komisí, která zahrnuje předměty Ekonomika, Marketing a management, Právo v podnikání a Účetnictví

- **Odborné předměty oboru Provoz a ekonomika dopravy** – ústní zkouška před zkušební komisí, která zahrnuje předměty Doprava a přeprava, Přeprava a zásílatelství, Logistika a Dopravní logistika.
- **Obhajoba maturitní práce a zkouška z profesních programů** – skládá se ze dvou částí: z praktické zkoušky z profesních programů NewSpeed, Eric, Stereo a obhajoby maturitní práce (žáci si volí téma práce z předmětů Ekonomika, Doprava a přeprava, Přeprava a zásílatelství, Marketing a management, Účetnictví, Logistika, Právo v podnikání).

Nepovinné zkoušky:

Matematika - ústní zkouška před zkušební komisí a Účetnictví - písemná zkouška

### ***Praktická zkouška***

Praktická zkouška byla rozdělena na dvě části. Metodické komise odborných předmětů projednaly průběh, témata a kritéria pro klasifikaci. Témata maturitních prací byla zveřejněna na nástěnce školy, žáci byli seznámeni s termíny vypracování a odevzdání maturitní práce, s požadavky na formální úpravu práce, s podmínkami konzultací a vedení práce učitelem.

#### ***Třída 4. E – Provoz a ekonomika dopravy se zaměřením na zásílatelství***

První část - počítačové zpracování úlohy v profesním programu NEWSPED, ERIC, STEREO a obchodní korespondence. Žáci byli rozděleni do skupinek po 6 až 7 žácích a ty se vystřídaly podle rozpisu. Doba určená ke zpracování této části praktické zkoušky byla 3 hodiny.

Druhá část - obhajoba maturitní práce, která byla součástí ústní zkoušky. Na obhajobu maturitní práce bylo vymezeno 15 minut. Žáci měli k dispozici PC, dataprojektor, interaktivní tabuli.

#### ***Třída 4.F – Logistické a finanční služby***

První část - počítačové zpracování úlohy v programu APOST. Žáci byli rozděleni do skupin po 5 až 6 žácích a ty se vystřídaly podle rozpisu. Každý žák si vylosoval téma bezprostředně před zahájením práce. Doba určená ke zpracování této části praktické zkoušky byla 3 hodiny.

Druhá část - obhajoba maturitní práce byla součástí ústní zkoušky. Na obhajobu maturitní práce bylo vymezeno 15 minut. Žáci měli k dispozici PC, dataprojektor, interaktivní tabuli.

#### ***Třída 4.A – Aplikovaná chemie***

První část - v laboratorní části bylo stanoveno 5 témat, z nichž si žák jedno vylosoval. Zkouška trvala nejdéle 6 hodin a žák ji vykonal v jednom dnu.

Druhá část - obhajoba maturitní práce byla součástí ústní zkoušky. Na obhajobu maturitní práce bylo vymezeno 15 minut. Žáci měli k dispozici PC, dataprojektor, interaktivní tabuli.

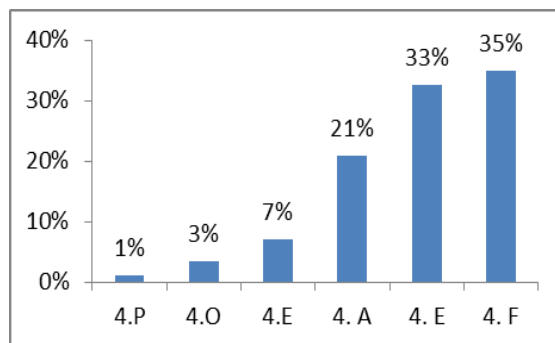
Praktickou část maturitní zkoušky vykonal žáci v laboratořích školy.

**Státní část maturitní zkoušky**

**Maturitní zkoušky JARO 2013**

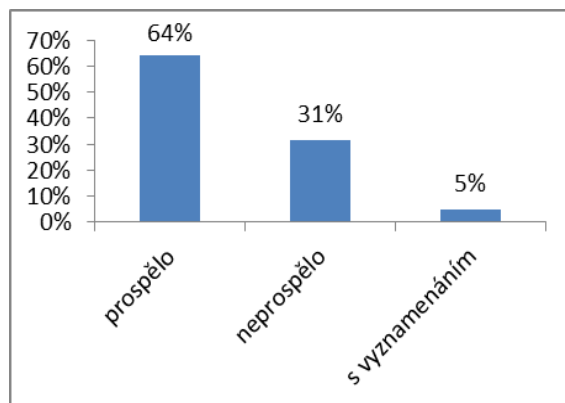
Počet žáků, kteří konali zkoušku		
třídy	žáků	%
4.P	1	1%
4.O	3	3%
4.E	6	7%
4. A	18	21%
4. E	28	33%
4. F	30	35%
celkem žáků	86	

Podíl tříd na výsledcích MZ jaro 2013



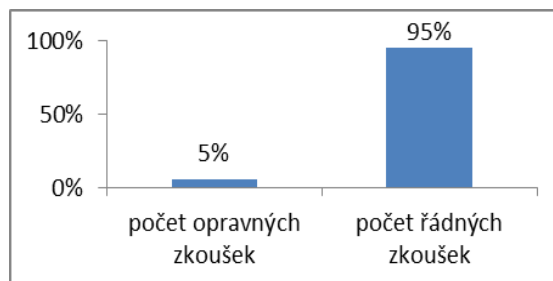
<b>prospělo</b>	<b>55</b>	<b>64%</b>
prospěl	15	
prospěla	40	
<b>neprospělo</b>	<b>27</b>	<b>31%</b>
neprospěl	2	
neprospěla	25	
<b>s vyznamenáním</b>	<b>4</b>	<b>5%</b>
prospěl s vyznamenáním	3	
prospěla s vyznamenáním	1	

Vyjádření prospěchu maturantů



počet opravných zkoušek	24	5%
počet řádných zkoušek	444	95%
<b>celkem zkoušek</b>	<b>468</b>	

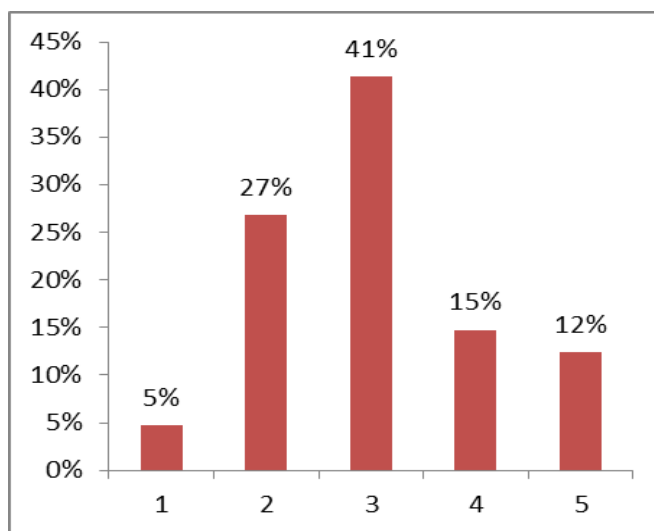
Vyjádření počtu opravných a řádných zkoušek



### Výsledky v jednotlivých klasifikačních stupních JARO 2013

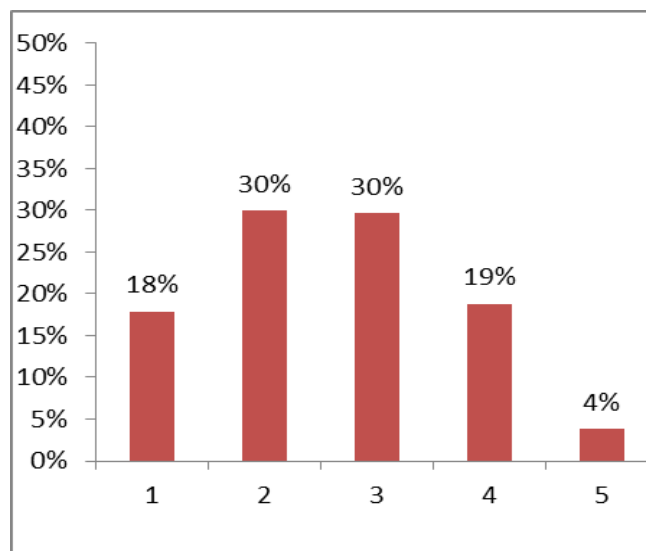
státní část		
1	22	5%
2	125	27%
3	193	41%
4	69	15%
5	58	12%

celkem zkoušek 467



profilová část		
1	61	18%
2	102	30%
3	101	30%
4	64	19%
5	13	4%

celkem zkoušek 341



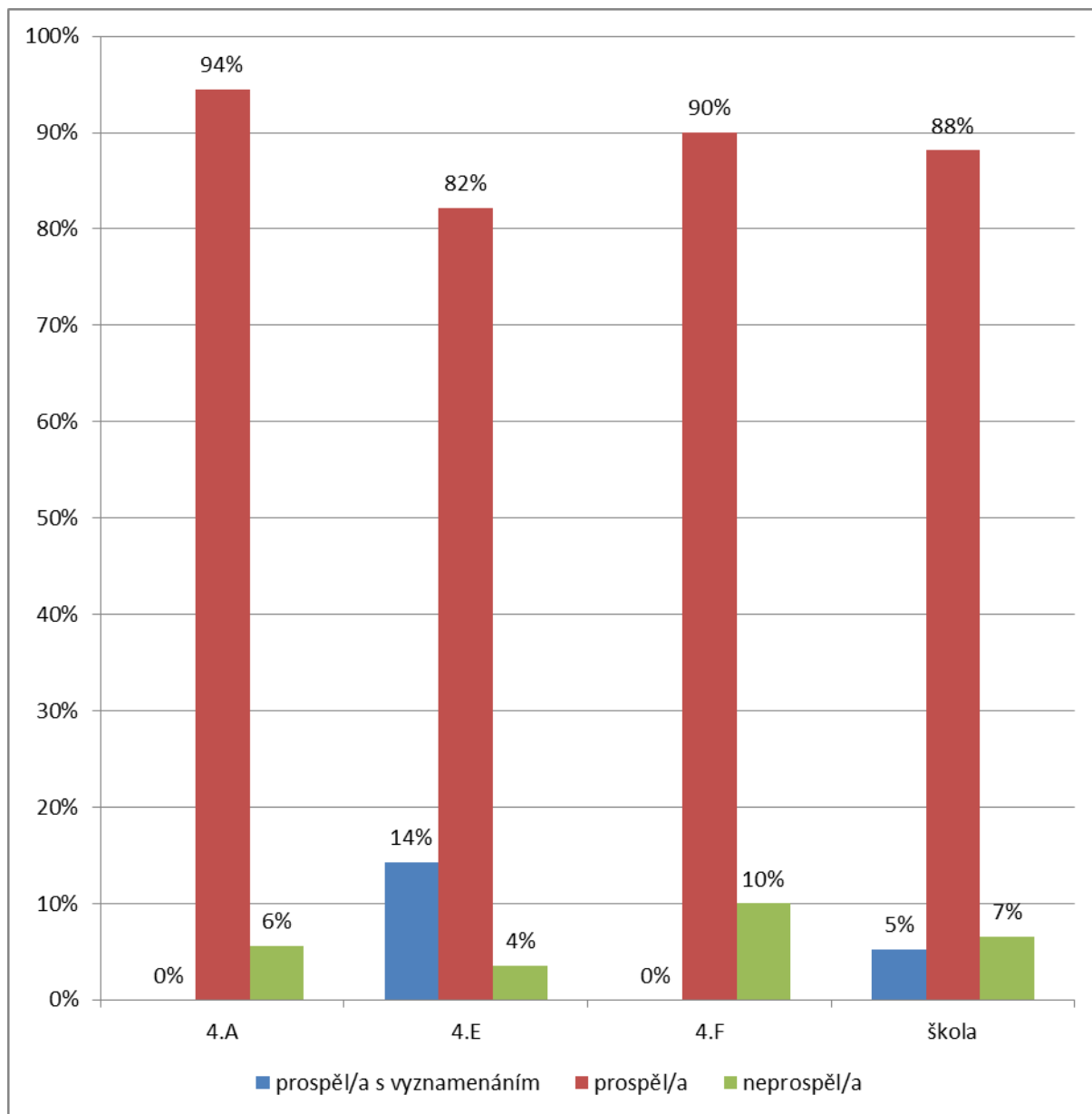
### Vyjádření úspěšnosti u MZ JARO a PODZIM 2013:

hodnocení	4.A	4.E	4.F
prospěl/a s vyznamenáním	0	4	0
prospěl/a	17	23	27
neprospěl/a	1	1	3

**Oproti minulým letům byly výsledky didaktických testů maturitních zkoušek ve sledovaném období výrazně lepší.**

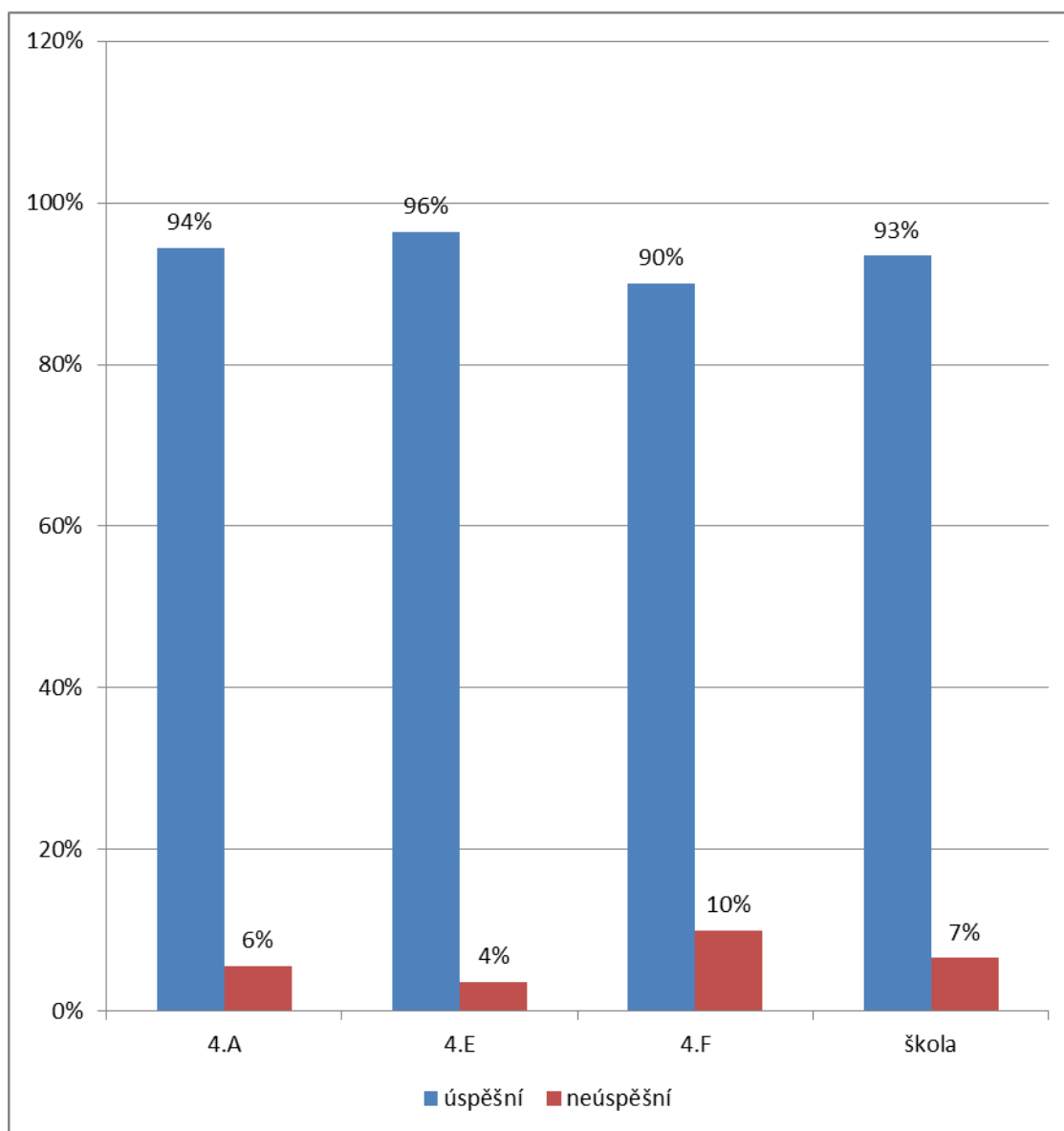


**Grafické znázornění výsledků maturitních zkoušek za školu po jarním a podzimním termínu roku 2013:**



### Úspěšnost maturitní zkoušky po obou termínech jarním a podzimním

	4.A	4.E	4.F	škola
úspěšní	17	27	27	71
neúspěšní	1	1	3	5
	18	28	30	76

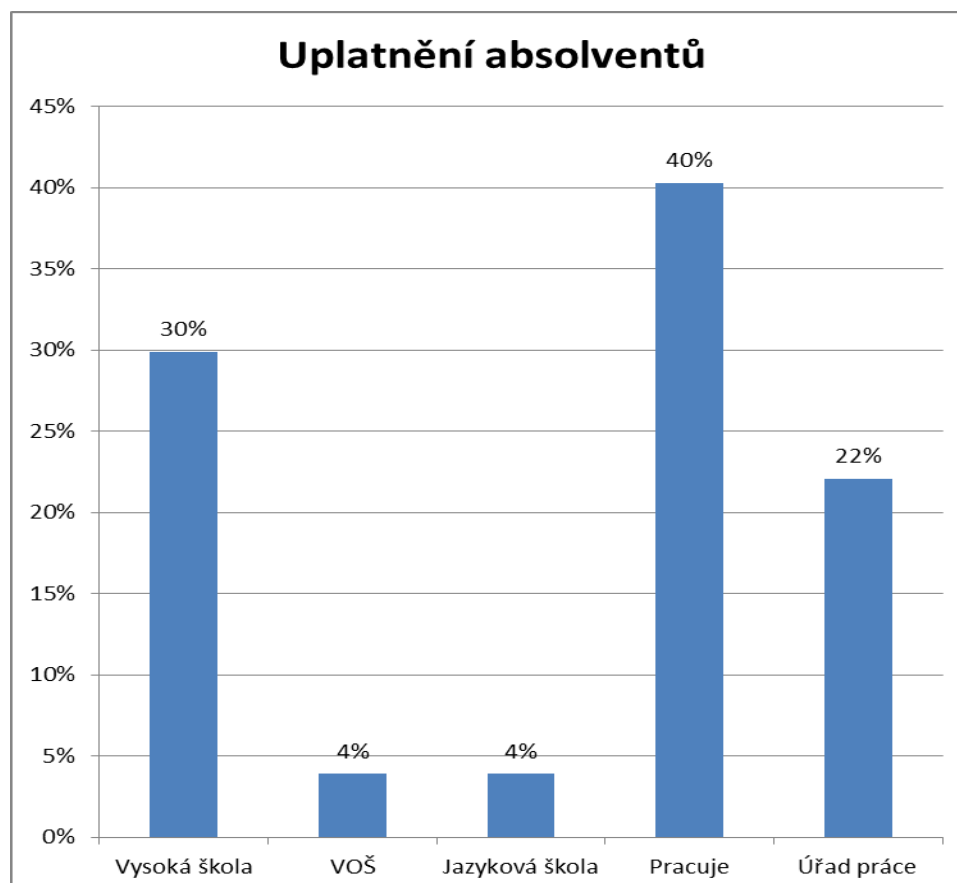


Výsledky maturitních zkoušek ukazují, že nastavení školních vzdělávacích programů je optimální a projevuje se na úspěšnosti maturitních zkoušek.

### **Uplatnění absolventů**

Uplatnění absolventů	počty
Vysoká škola	23
VOŠ	3
Jazyková škola	3
Pracuje	31
Úřad práce	17
celkem	77

Uplatnění absolventů	v %
Vysoká škola	30
VOŠ	4
Jazyková škola	4
Pracuje	40
Úřad práce	22



## **F) Prevence sociálně patologických jevů**

### **Dlouhodobé cíle:**

- Žáci školy byli vedeni ke zdravému životnímu stylu. Do výuky byla zařazována témata zdraví, škodlivost užívání návykových a toxických látek podle ŠVP školy.
- Na společných akcích školy i během mimoškolních akcích byli žáci vedeni ke zlepšení vztahů ve třídách.
- Pokračovala spolupráce s institucemi, které nabízí akreditované programy pro žáky středních škol.
- Pokračovala spolupráce ŠPC s pedagogickým sborem, zvýšil se zájem o konzultace u psycholožky školy, metodičky prevence a výchovné poradkyně ze strany žáků a učitelů.

### **Krátkodobé cíle:**

Tradičně proběhly třídní adaptační kurzy v Koutech nad Desnou pro žáky prvních ročníků. Zúčastnilo se jich 93 % nastupujících studentů. Podle závěrečné evaluace kurzů byla většina aktivit hodnocena velmi pozitivně. Slabší stránkou organizace kurzů je neochota některých třídních učitelů účastnit se vícedenních pobytů. Škola navázala spolupráci se studenty FF UP, kteří se podíleli na organizaci těchto kurzů.

Psycholožka školy provedla depistáž třídního klimatu ve všech prvních ročnících a v problematických kolektivech na základě požadavků třídních učitelů. Po dotazníkových šetřeních následovala diskuze v komunitním kruhu a další aktivity podle potřeby tříd. S výsledky byli seznámeni třídní učitelé. Slabší stránkou byla časová vytíženost psycholožky, která měla v tomto školním roce úvazek ve výši 4 vyučovací hodiny ve dvou dnech, které je přítomna ve škole.

- V září se všechny třídy prvního ročníku se zúčastnily programu Preventivní skupiny Policie ČR na téma právní odpovědnost.
- V květnu se žáci prvního ročníku účastnili programu primární prevence v P-centru. S výsledky lekcí byli seznámeni třídní učitelé.
- Pro žáky 2.F a 2.E byla uspořádána beseda na téma „Pomoc předluženým 2013“, který uspořádala organizace Člověk v tísni.
- Studenti pomáhali a aktivně se účastnili charitativních akcí na pomoc znevýhodněným skupinám obyvatel (Český den proti rakovině, Světluška).
- Výrazné problémy se zneužíváním alkoholu a dalších návykových látek během školního roku nebyly zaznamenány. Nepodařilo se zmenšit počet kuřáků nikotinových cigaret, což je velký problém této věkové skupiny. Další intervence byly řešeny s psycholožkou školy.
- Pro dívky z druhého ročníku byly zorganizovány lekce sebeobrany.

- Pro žáky jednotlivých oborů byly uspořádány odborné exkurze. Žáci třetích ročníků navštívili Osvětim. Dále byl uspořádán zájezd do Francie, lyžařský kurz pro žáky prvních ročníků.
- Studenti vydávají pravidelně školní časopis NEW SPREAD.

Informovanost žáků i pedagogů je realizována formou nástěnek, rozšiřování knihovničky odborných publikací a pravidelným odběrem časopisu Prevence. V příloze MPP byly aktualizovány kontakty na organizace poskytující odbornou pomoc a následnou pomoc problematickým skupinám studentů i jejich zákonným zástupcům.

### **Školní poradenské centrum (ŠPC)**

Níže uvedené oblasti reflektují aktivity v rámci koncipování expertního poradenského působení. Cíleným působením a maximální podporou vedením školy došlo k rozvoji poskytovaných služeb v rámci školního poradenského centra (ŠPC). Hlavní náplní je přítomnost pro žáky, rodiče a pedagogy dle potřeb v rámci specifických situací zahrnující prevenci, otevřený přístup, diagnostiku a případnou následnou intervenci či poradenství.

Pravidelnou činností ŠPC je tvorba podpůrných dokumentů v rámci doporučení týkajících se nabízených služeb. Tyto doporučení je nutno brát jako „živé“, které odrážejí příslušná stanoviska a normy asociací školní psychologie ČR popřípadě IPPP a PPP. Dále zohledňují právní předpisy podle zákona 563/2004 Sb. (o pedagogických pracovnících) a vyhlášky č. 72/2005 Sb. (o poskytování poradenských služeb ve školách a školských poradenských zařízeních).

### **Statistický přehled září 2012 – červen 2013**

Během ročního období využilo individuálních psychologických služeb **celkem 68 osob**. Z tohoto počtu tvořilo **48 (70,5 %) žáků** z toho je 42 (61,8 %) žáků školy; 6 (8, 7 %) žáků jiné školy (2 jsou ubytováni na Domově mládeže, 4 žáci jsou našimi bývalými studenty a setrvávají v terapii). **10 (14,7 %) pedagogů** a **10 (14,7 %) rodičů**.

*Tab.1 Oblast problému*

Období 2012/2013	Problémy související se školou, třídou, žákem	Oblast soukromá, jiná
Chlapci	10 (20,8 %)	12 (25 %)
Dívky	7(14,6%)	19 (39,6 %)

Z celkového počtu žáků (N=48) 41 (85,4 %) vyhledalo psychologické služby dobrovolně, zbývajících 7 (14,6 %) bylo doporučeno kolegy, členy ŠPC, rodiči, na základě intervenčních situací nebo depistážních šetření.

*Tab. 2 Ostatní podle problematiky*

Období 2012/2013	Problematika související se školou, třídou, žákem	Oblast soukromá, jiná
Rodiče	5	5
Pedagogové	8	2

*Tab. 3 Žebříček nejčastějších příčin setkání se žáky*

Specifické osobní problémy, tíživé životní situace, rodinná situace, vztahové problémy, vč. domácího násilí
Žádost o osobní diagnostiku, pravidelné poradenství, kariérové poradenství
Problémy s chováním
Záškoláctví
Problémy s učním

### **Specifické situace**

Během roku došlo k několika výraznějším situacím (vyžadující specifická opatření, krizovou intervencí, cílené informování – žáků, pedagogů, rodičů, externích odborníků, vytvoření potřebných podpůrných dokumentů), které však nepřesahují jejich běžný výskyt v porovnání s jinými školami. Vzhledem k povaze informací je možné v rámci mlčenlivosti získat bližší informace v podobě doporučení přímo u školního psychologa.

### **Depistážní šetření ve třídách**

V období od září 2012 do konce června 2013 proběhlo depistážní šetření formou krátkých dotazníků (B3, Kolářův dotazník výskytu šikany ve třídě) a kvalitativní metody „*Dopis psycholožce*“ s následnou intervencí ve třídách na základě zjištěných výsledků. Depistážní šetření bylo zaměřeno na žáky prvních ročníků a třídy problematické z hlediska narušování hodin a vzájemných vztahů. V prvních ročnících proběhlo až po prvním pololetí v důsledku potřeby větší adaptace žáků na třídní kolektiv a školní prostředí. Výsledky byly diskutovány jak s žáky, tak se třídními učiteli jednotlivých tříd. Třídním učitelům byla předána zpráva z depistážního šetření. Zprávy z depistážních šetření jsou k nahlédnutí u školní psycholožky.

### **Co se daří...**

- 1) Daří se ve spolupráci s metodičkou prevence, třídními učiteli a vedením školy realizovat adaptační kurzy pro první ročníky. Více informací je možné získat ze zprávy o zhodnocení adaptačního výcviku Loučná nad Desnou 2012.
- 2) Zmapování vztahů a případně i patologického chování ve třídách, monitorování potencionálně ohrožených žáků ve třídách, intervence ve třídách a spolupráce se žáky a třídními učiteli. Monitorování celkového školního klimatu. K tomuto účelu disponujeme diagnostickými nástroji určenými pro skupinovou a individuální administraci.
- 3) Spolupráce s externími školními psychology (osobní pravidelná účast na setkání školních psychologů Olomouckého kraje, konference, supervize).
- 4) Navázání důvěry se žáky, se kterou se ve zvyšující míře obracejí na školní psycholožku v otázkách řešení akutních problémů a krizových situací.

### **Prostor pro zlepšení a návrhy**

- 1) Intenzivnější spolupráce v rámci Školního poradenského centra ve smyslu obnovení pravidelných setkáních.
- 2) Realizace depistážních šetření ve všech třídách naší školy.

- 3) Realizace dotazníkového šetření ke zjištění výskytu patologických jevů (jako např. abúzus návykových látek, patologické hraní, sebepoškozování), ke zmapování způsobů trávení volného času, bezpečného sexuálního života, vztahu k sobě samému, ke svým vrstevníkům i k vlastní rodině, dále také ke specifikaci jevů ve třídních kolektivech (nápomocné chování, soutěživost, škodolibost, šikana, či kyberšikana).

**Složení poradenského pracoviště:**

Školní psycholog, výchovný poradce (kariérový poradce), školní metodik prevence.

**G) Další vzdělávání pedagogických pracovníků**

4.10. 2012	Brunclíková Marcela	<i>Osvědčení - Studium pro vedoucí pedagogické pracovníky</i>
16.10. 2012	Mgr. Novotná Zuzana	<i>Osvědčení: "FIMO - technika, která vás chytne a nepustí"</i>
16.10. 2012	Bc. Raušerová Lenka	<i>Osvědčení: "FIMO - technika, která vás chytne a nepustí"</i>
22.10. 2012	Hekelová Marta	<i>Osvědčení - Praktická první pomoc - co umět a jak ji učit</i>
22.10. 2012	Marková Dagmar	<i>Osvědčení - Praktická první pomoc - co umět a jak ji učit</i>
22.10. 2012	Bc. Adámková Zdenka	<i>Osvědčení "Aplikace zákona č. 320/2001 Sb., o finanční kontrole v praxi příspěvkových organizací</i>
24.10. 2012	Brunclíková Marcela	<i>Osvědčení-Co dělat, když mám jít učit výtvarku a nejsem výtvarník aneb výtvarno pro každého</i>
24.10. 2012	Bc. Němcová Marie	<i>Osvědčení-Co dělat, když mám učit výtvarku a nejsem výtvarník aneb výtvarno pro každého</i>
24.10. 2012	Mgr. Novotná Zuzana	<i>Osvědčení-Co dělat, když mám učit výtvarku a nejsem výtvarník aneb výtvarno pro každého</i>
2.11. 2012	Mgr. Kubešová Denisa	<i>Osvědčení-Zážitek v literatuře (netradiční metody ve výuce literární výchovy)</i>
6.11. 2012	Mgr. Mičulková Jana	<i>Osvědčení - Krajská konference ekologické výchovy</i>
8.11. 2012	Bc. Němcová Marie	<i>Osvědčení - Spolupráce rodiny a školy, pravidla verbální a neverbální komunikace k navázání spolupráce</i>
13.11. 2012	Bc. Němcová Marie	<i>Osvědčení - Papírový scrapbooking - Vánoční přání</i>
14.11. 2012	Mgr. Kubešová Denisa	<i>Osvědčení - Lidská práva (vzdělávacího programu Jeden svět na školách)</i>
15.11. 2012	Mgr. Stoeva Martina	<i>Osvědčení - E-learningové prostředí Moodle a jeho využití při studiu cizích jazyků - ve škole i doma</i>

15.11. 2012	Mgr. Vlčková Dagmar	<i>Osvědčení - E-learningové prostředí Moodle a jeho využití při studiu cizích jazyků - ve škole i doma</i>
21.11. 2012	Marková Dagmar	<i>Osvědčení - Využití moderní techniky ve výuce chemie</i>
24.11. 2012	Bc. Němcová Marie	<i>Osvědčení - Celostátní konference pracovníků DM</i>
26.11. 2012	Bc. Raušerová Lenka	<i>Osvědčení - Smaltování</i>
26.11. 2012	Brunclíková Marcela	<i>Osvědčení - Smaltování</i>
27.11. 2012	Mgr. Wojnarová Zdeňka	<i>Osvědčení - Konzultační semináře k písemné práci z českého jazyka a literatury</i>
28.11. 2012	Mgr. Pohloudková Pavla	<i>Průkaz zdravotníka zotavovacích akcí</i>
29.11. 2012	Mgr. Geiersbergová M.	<i>Osvědčení o absolvování vzdělávací akce "Software Bakaláři - Školení pro správce" studium k prohlubování odborné kvalifikace</i>
30.11. 2012	Bc. Němcová Marie	<i>Osvědčení - Agresivita žáků</i>
30.11. 2012	Přecechtěl Jaromír	<i>Osvědčení - Agresivita žáků</i>
1.12. 2012	Mgr. Novotná Zuzana	<i>Osvědčení - Školení k organizování a poskytnutí první pomoci</i>
5.12. 2012	Mgr. Vlčková Dagmar	<i>Osvědčení - Konzultační semináře k písemné práci z anglického jazyka</i>
7.12. 2012	Mgr. Svozilová Jitka	<i>Osvědčení - Práce s obrazovým materiálem v hodinách ČJL</i>
7.12. 2012	Mgr. Kubešová Denisa	<i>Osvědčení - Práce s obrazovým materiálem v hodinách ČJL</i>
14.12. 2012	Bc. Adámková Zdenka	<i>Osvědčení - Právní předpisy ve školství a jejich aktuální změny</i>
14.12. 2012	PaedDr. Mádrová Daruše	<i>Osvědčení - Právní předpisy ve školství a jejich aktuální změny</i>
14.12. 2012	Bc. Němcová Marie	<i>Osvědčení - Efektivní nonverbální komunikace jako součást pedagogické dovednosti</i>
14.12. 2012	Přecechtěl Jaromír	<i>Osvědčení - Efektivní nonverbální komunikace jako součást pedagogické dovednosti</i>
14.12. 2012	PhDr. Lžičařová Marcela	<i>Osvědčení - Efektivní nonverbální komunikace jako součást pedagogické dovednosti</i>
11. 1. 2013	Marková Dagmar	<i>Osvědčení - Seminář SOČ pro pedagogické pracovníky</i>
31. 1. 2013	Mgr. Blažková Dagmar	<i>Osvědčení - právní odpovědnost při výuce tělesné výchovy</i>
14. 2. 2013	Ing. Krylová Lenka	<i>Osvědčení-Výuka ve fiktivní firmě</i>



25. 2. 2013	Mgr. Geiersbergová M.	<i>Osvědčení o absolvování vzdělávací akce "Software Bakaláři - Modul suplování a vyhodnocení pracovní doby"</i>
16. 3. 2013	Mgr. Kubešová Denisa	<i>Osvědčení - Trénink lektorů zaměřených na práci se starší generací</i>
16. 3. 2013	Brunclíková Marcela	<i>Osvědčení - Trénink lektorů zaměřených na práci se starší generací</i>
18. 3. 2013	Mgr. Svozilová Jitka	<i>Osvědčení - Inspirace pro rozvíjení čtenářské gramotnosti v hodinách ČJL</i>
18. 3. 2013	Mgr. Kubešová Denisa	<i>Osvědčení - Inspirace pro rozvíjení čtenářské gramotnosti v hodinách ČJL</i>
21. 3. 2013	Mgr. Geiersbergová M.	<i>Osvědčení - Software Bakaláři - Modul suplování a vyhodnocení pracovní doby</i>
4. 4. 2013	Ing. Židková Erika	<i>Osvědčení - Hodnocení a klasifikace jako prvek pozitivní motivace</i>
4. 4. 2013	Ing. Zdráhalová Magda	<i>Osvědčení - DVPP v projektové řízení z a využití e-aplikace</i>
8. 4. 2013	Mgr. Geiersbergová M.	<i>Osvědčení č. DVPP-VY-006/07 - Příprava prezentací s podporou prezentační techniky</i>
10. 4. 2013	Ing. Krylová Lenka	<i>Osvědčení-Odpady a obaly</i>
10. 4. 2013	Mgr. Kubešová Denisa	<i>Osvědčení-Odpady a obaly</i>
10. 4. 2013	RNDr. Szturcová Lenka	<i>Osvědčení-Příprava prezentací s podporou prezentační techniky</i>
17. 4. 2013	Ing. Hradilová Daniela	<i>Osvědčení - Bezpečnostní předpisy ve výuce chemie aktuálně</i>
17. 4. 2013	Marková Dagmar	<i>Osvědčení - Bezpečnostní předpisy ve výuce chemie aktuálně</i>
18. 4. 2013	Mgr. Kubešová Denisa	<i>Osvědčení- Najděte si svého Maršana</i>
18. 4. 2013	PaedDr. Mádrová Daruše	<i>Osvědčení - Změny v právních předpisech za poslední dva roky a dokumentace školy</i>
24. 4. 2013	Mgr. Kubešová Denisa	<i>Potvrzení o účasti na workshopu "Škola a neštěstí"</i>
4. 6. 2013	Brunclíková Marcela	<i>Osvědčení - Tričko na prázdniny - lept</i>
4. 6. 2013	Bc. Raušerová Lenka	<i>Osvědčení - Tričko na prázdniny - lept</i>
4. 6. 2013	Mgr. Novotná Zuzana	<i>Osvědčení - Tričko na prázdniny - lept</i>

## **H) Údaje o aktivitách a prezentaci školy na veřejnosti**

### ***Školní a mimoškolní aktivity***

srpen

- Adaptační kurzy pro žáky 1. ročníků v Loučné nad Desnou

září

- Kulturně odborná exkurze do Prahy pro žáky 4.E.
- Účast na středoškolských hrách ve fotbale –naše škola obsadila 2. místo ve skupině.
- Projekt Comenius – partnerství škol – patnácti denní výjezd skupiny žáků do Itálie. Návštěva chráněných oblastí, zdokonalení se v angličtině.

říjen

- Exkurze do sklářské dílny Farmaku Olomouc pro žáky 1.A.

listopad

- Mistrovství ČR středních škol v piškvorkách
- Exkurze žáků jedné skupiny 4.A do analytického centra Farmaku.
- Audiovizuální pořad „Dálný východ ... po stopách usurijského tygra, žluté rasy a Československých legionářů pro žáky ekonomických oborů.
- Okresní kolo v basketbalu dívek – organizováno naší školou.

prosinec

- Veletrh studentských firem v Hradci Králové – zúčastnila se studentská firma 4.F.
- Exkurze do Poštovní úložny v Brně – 2.M.
- Exkurze žáků druhé skupiny 4.A do analytického centra Farmaku.
- Poznávací zájezd do Vídně pro vybrané žáky školy.
- Veletrh fiktivních firem pořádaný naší školou v U-klubu Olomouc.

leden

- Organizace a průběh druhého kola soutěže pro žáky základních škol „Nejlepší chemik regionu“ ve spolupráci s Prechezou Přerov.

únor

- Veletrh fiktivních firem Brno – zúčastnila se 3.E.
- Projekt REdUSE zaměřený na ochranu životního prostředí pro žáky prvních a druhých ročníků.

březen

- Mezinárodní veletrh fiktivních firem Praha – žáci 3.E.
- Velikonoční soutěž v psaní všemi deseti – žákyně 2.E vysoutěžila 3. místo.
- Exkurze žáků 2.E na mezinárodní veletrh fiktivních firem v Praze.

duben

- Jednodenní exkurze 2.M do Prahy.
- Exkurze do Poštovní úložny v Brně pro 3.F
- Program primární prevence v P-centru Olomouc pro žáky prvních ročníků.

květen

- Základní kurz sebeobrany SYREO pro dívky.
- Topografie a střelba pro kluky.
- Program primární prevence „Pomoc předluženým 2013“ pro žáky 2.E a 2.F
- Exkurze do Poštovní úložny v Brně – 2.F
- Exkurze do botanické zahrady v Olomouci pro 2.M
- Exkurze hasičský záchranný sbor Olomouc pro žáky 1.A, 1.E

červen

- Veletrh vědy na UP Olomouc pro žáky 2.A a žáci vyšších ročníků oboru Aplikovaná chemie se podíleli na průběhu veletrhu – měli zde svůj stánek.
- Exkurze do papírny a muzea ve Velkých Losinách pro žáky 2.A
- Exkurze do Prechezy Přerov pro žáky 2.A
- Biologická exkurze ZOO Svatý Kopeček pro žáky 1.A
- Exkurze „Historická Olomouc“ pro žáky 1.F
- Exkurze do Jeseníků pro žáky 1.F
- Exkurze do Osvětimy pro zájemce z prvních až třetích ročníků.
- Exkurze „Čistička odpadních vod Olomouc“ pro žáky 1.A
- Exkurze hasičský záchranný sbor Olomouc pro žáky 1.F
- Kulturně historická exkurze do Prahy pro žáky 3.A
- Po stopách obranného a logistického systému Moravy a Slezska – 3.E

Každoroční akce - adopce na dálku malého Hajt'ánka – sbírka finančních prostředků mezi žáky a vyučujícími školy.

### ***Aktivity pro žáky základních a středních škol***

#### ***Nebojme se chemie***

Pokračovali jsme v projektových dnech pro žáky 9. tříd základních škol, kteří mají alespoň trochu zájem a předpoklady pro studium střední školy s chemickým zaměřením. Jde především o to, aby zjistili, že chemie je velmi zajímavá, pestrá, dobrodružná a všude kolem nás.

Témata projektů:

- stanovení tvrdosti vody (žáci si přinesou asi 300 ml vlastního vzorku vody z domova)
- stanovení % obsahu cukru v oblíbeném nápoji (žáci si přinesou malý vzorek nápoje, který nejčastěji konzumují)
- stanovení pH hygienických prostředků (žáci si přinesou malý vzorek používaného mýdla, šamponu či sprchového gelu)
- jednoduchá papírová chromatografie
- důkazy některých kationtů
- ukázka výroby demineralizované vody

O projektové dny je mezi žáky a vyučujícími ZŠ každoročně velký zájem.

### ***Nejlepší chemik regionu***

V lednu 2013 proběhlo v naší škole 2. kolo soutěže základních škol „Nejlepší chemik regionu“ pro Olomoucký region. Cílem soutěže bylo probudit a prohloubit zájem dětí o přírodní vědy a současně o studium technických škol. Soutěž byla tříkolová. V 1. kole žáci na svých ZŠ řešili teoretický test, nejlepší řešitelé postoupili do 2. kola, kde prokázali své znalosti formou dalšího vědomostního testu. Klání proběhlo v příjemné přátelské atmosféře, všichni účastníci projevíli velmi dobré znalosti a jejich úsilí bylo korunováno i hodnotnými odměnami, které štědře poskytl sponzor celé akce Precheza a.s. Přerov. Nejlepší 3 žáci postoupili do finále, které se uskutečnilo v březnu v prostorách Univerzity Pardubice, kde proběhlo měření sil s ostatními vítězi soutěže z různých koutů republiky.

### ***Veletrh fiktivních firem***

První veletrh fiktivních firem pořádaný naší školou proběhl v U-Clubu ve Šmeralově ulici Olomouci. Veletrhu se zúčastnilo 15 fiktivních firem středních škol z Čech i Moravy. V rámci veletrhu proběhlo několik soutěží: o nejlepší slogan, nejlepší firmu a nejlepší prezentaci firmy v anglickém jazyce. Součástí veletrhu byl i program pro žáky základních škol olomouckého regionu, kteří se seznámili se základy finanční gramotnosti. Na veletrhu se jim představila fiktivní banka, směnárna, pošta a i jednotlivé smyšlené firmy. Žáci základních škol viděli produkty a postupy obchodníků, naučili se zásadám správné prezentace a vyzkoušeli si i speciální programy na tvorbu propagačních materiálů nebo stříhání krátkých videí. Akce byla podpořena školským odborem Magistrátu města Olomouce, firmou Haneywell a Edukol Olomouc. Podařilo se nám propojit aktivity žáků středních i základních škol a jsme spokojeni, že náš první veletrh fiktivních firem byl úspěšný.

### ***Úspěchy žáků v soutěžích***

#### ***Mladý speditér***

Mezi naše největší úspěchy ve školním roce 2012/2013 patří zapojení žáků 3. ročníků oboru Provoz a ekonomika dopravy se zaměřením na zásilatelství do soutěže **MLADÝ SPEDITÉR**, která probíhala během celého školního roku. Školu reprezentovalo jedno družstvo. Cílem soutěže je propojení perspektivního oboru s potenciálními zaměstnavateli spedičních firem. Žáci získali praxi, která jim zajistí přednostní uplatnění při hledání zaměstnání. Spediční firmy získaly možnost vyhledání nejschopnějších žáků. Soutěž zařadil Svaz spedice a logistiky a Nadační fond Mladý speditér. Soutěž probíhala ve dvou kolech.

#### ***Celostátní soutěž odborných dovedností***

V březnu 2013 se konala Soutěž odborných dovedností oboru „Logistické a finanční služby“ v Kolíně. Hlavní garantem celé soutěže byla Česká pošta s. p. Naše škola vytvořila jedno tříčlenné soutěžní družstvo – žákyně 3.F. Soutěže se zúčastnilo deset škol z celé České republiky. První den byl zaměřen na teoretickou část týkající se profesního zaměření studentů. Druhý den probíhaly praktické dovednosti studentů tj. doručování zásilek včetně vyúčtování s doručovateli, práce u přepážky a trénink profesního jednání. Družstvo našich studentů se umístilo na 5. místě. Dle hodnocení žákyň byla soutěž zábavná a velmi poučná.

### **Mezinárodní veletrh fiktivních firem Praha**

Žáci 3.E se zúčastnili v březnu Mezinárodního veletrhu fiktivních firem v Praze. Připravili si prezentace a výzdobu stánků. Firmy se zúčastnily několika soutěží. V soutěži o nejlepší katalog získala firma Honey Bee 5. místo, v soutěži o nejlepší videoklip získala firma Teddy's Toys 6. místo. V soutěži prezentací se obě firmy umístily na 15. místě a v soutěži stánků vybojovaly firmy 30. a 60. místo. Zástupci obou firem se velice snažili o profesionální vystupování při obchodování s ostatními firmami a díky tomu, dosáhli rekordních zisků v hodnotě 500.000 Kč.

### **Chemická olympiáda**

Podarilo se nám aktivně zapojit žáky oboru Aplikovaná chemie do účasti v chemické olympiádě a náš žák byl úspěšný v krajském kole.

### **Podmínky ke vzdělávání a zlepšení prostředí školy**

Ve školním roce 2012/2013 pokračovaly naplánované úpravy školy a domova mládeže. Za nejdůležitější považujeme:

- Vybudování jazykové učebny
- Vybavení jazykové a odborné učebny interaktivním systémem e-Beam.

### **Domov mládeže**

Domov mládeže poskytuje ubytování žákům středních škol a studentům vyšších odborných škol. Žákům nabízíme pohodlné ubytování v třílůžkových pokojích s vlastním sociálním zařízením. Na pokojích mají žáci k dispozici připojení na internet.

K pohodlí ubytovaných slouží také moderně vybavené společenské místnosti: klubovny s televizí, kuchyňky, studovny s počítačem, místnost s klavírem, knihovna, herna na pink-pong, posilovna, tělocvična, venkovní hřiště.

Hlavním úkolem domova mládeže je vést žáky k plnohodnotnému využití volného času. Vychovatelé připravují pestrou nabídku zájmových kroužků: chovatelský, výtvarný, dramatický, vaření, volejbal, fotbal, jóga, bosu, pilates.

Kromě pravidelných aktivit se v loňském roce uskutečnily následující akce:

- Vánoční představení pro klienty LDN Hradisko a DD Chválkovice
- Účast na projektu Active Citizen
- Výlety do Prahy s návštěvou divadelního a muzikálového představení
- Návštěva Drop-in centra
- Návštěva městské policie - prohlídka kamerového systému
- Beseda s policií ČR – kriminalita mládeže
- Návštěva ekologického centra Sluňákov
- Kurz in-line

- Vánoční dílna
- Turnaj ve fotbalu o pohár SŠLCH
- Výtvarná soutěž, fotosoutěž, soutěž v piškvorkách, soutěž o nejhezčí kraslici
- Prostřeno – soutěž ve vaření mezi patry
- Turnaj domova mládeže v pink pongu
- Návštěva hasičské zbrojnice v Černovíře
- Valentýnská diskotéka
- Vánoční Olomouc – představení na náměstí
- Sběr víček pro nemocné děti
- Zájezd Osvětim
- Hrady a zámky ČR – projekce
- Beseda – finanční gramotnost
- Večerní Kopeček
- Táborák s kytarou
- Soutěž ve volejbale mezi patry
- Nmoderní trojboj
- Výlet do litovelského Pomoraví
- Návštěva Moravského divadla v Olomouci
- Mikulášská nadílka

## **I) Výsledky inspekční činnosti provedené ČŠI**

Ve sledovaném období neproběhla na naší škole kontrola nebo inspekce.

## **J) Hospodaření školy – základní údaje**

Zpráva o hospodaření Střední školy logistiky a chemie, Olomouc, U Hradiska 29 za rok 2012 je souhrnným materiálem, zpracovaným se závaznou osnovou stanovenou zřizovatelem. Hlavním ekonomickým nástrojem hospodaření školy je vyrovnaný rozpočet. Financování činnosti střední školy je kombinací dotací ze státního rozpočtu poskytovaných prostřednictvím zřizovatele, dotací zřizovatele a z příjmů vlastní a doplňkové činnosti.

Hlavním ekonomickým nástrojem pro hospodaření školy je vyrovnaný rozpočet. Škola zabezpečovala činnost a plnění úkolů tak, jak jsou vymezené k hlavnímu účelu a předmětu činnosti a v doplňkové činnosti organizace dané Zřizovací listinou Olomouckého kraje. Základním zdrojem financování vzdělávací činnosti naší školy je dotace MŠMT poskytnutá prostřednictvím zřizovatele, tj. Olomouckého kraje, a prostředky na provoz poskytnuté zřizovatelem. Účetnictví je vedeno průkazným způsobem, je úplné a správné, a věrně zobrazuje hospodářské skutečnosti. Všechny účetní případy jsou doloženy účetními doklady. Účetní zápisy jsou seřazeny v účetních knihách. Účetnictví školy je sledováno podle středisek.

Veškeré předepsané závazné ukazatele včetně limitu pracovníků a odvodu do rozpočtu kraje byly dodrženy. Kladný výsledek hospodaření činil celkem **233 466,93 Kč**, z toho v hlavní činnosti vytvořen vlastní činností **32 809,93 Kč** a v doplňkové činnosti činil **200 657,00 Kč**. Tento zisk byl dosažen zejména z ubytovacích služeb na domově mládeže a dále z pronájmů

bytů, tělocvičen, laboratoří a nebytových prostor školy a domova mládeže. V doplňkové činnosti jsou náklady v přímé závislosti na vývoji výnosů. Ke zlepšení příjmové stránky přispěly především vlastní příjmy. Nejvyšší podíl na vlastních příjmech ve sledovaném roce měla tržba ubytování na domově mládež.

V žádném stanoveném ukazateli nedošlo k jeho překročení, škola čerpala všechny prostředky tak, jak jí bylo stanoveno.

### **Ve sledovaném období jsme se řídili závaznými ukazateli Krajského úřadu Olomouckého kraje:**

Příspěvky a dotace celkem:	<b>30 720 134,00 Kč</b>
z toho na přímé náklady na vzdělávání	18 690 200,00 Kč
z toho platy pedagogové	10 937 000,00 Kč
z toho platy nepedagogové	2 729 000,00 Kč
OON pedagogové	40 000,00 Kč
OON nepedagogové	15 000,00 Kč
ONIV	167 200,00 Kč
Maturity:	96 795,00 Kč
z toho platy	71 700,00 Kč
Na provozní výdaje	5 048 000,00 Kč
Příspěvek zřizovatele na odpisy	981 828,00 Kč
Příspěvky z hlavní činnosti	1 807 740,00 Kč
Stravování studentů ve výdejně	659 772,00 Kč
Projekt OPVK DIGI III.	2 054 327,89 Kč
Projekt Comenius	260 442,88 Kč
Projekt EU školám VICTIV	24 800,00 Kč
Dotace na Veletrh FF – Magistrát města Olomouce	5 000,00 Kč

### **Tvorba výsledku hospodaření**

Ve sledovaném období škola vynaložila na svůj provoz celkem **30 486 666,94 Kč**. Tyto náklady byly kryty jak z dotace ze státního rozpočtu, od zřizovatele, tak z vlastních zdrojů a doplňkové činnosti. Škola získala finanční prostředky na svou činnost od zřizovatele a ze státního rozpočtu ve výši **29 834 624,87 Kč**. Z uvedeného vyplývá, že ve sledovaném období škola použila pro svou činnost všechny finanční prostředky, které obdržela na přímé i provozní náklady. Ostatní náklady ve výši **652 084,00 Kč** byly školou kryty z vlastních zdrojů a doplňkové činnosti. Všechny náklady byly použity po zvážení vedením školy účelně pro úspěšné plnění vzdělávacích a provozních procesů v průběhu roku.

### **Porovnání nákladů s předchozím rokem 2011 a rokem 2012.**

Vedení školy se podařilo udržet náklady na úrovni předcházejícího roku i přes průběžné zvyšování cen. Příspěvek zřizovatele na provoz byl v plné výši vyčerpán. Výše čerpání na jednotlivé součásti školy odpovídá úrovni předcházejícího období. Nebyly čerpány žádné mzdové prostředky z příspěvku na provoz; limit nebyl stanoven.

V roce 2012 škola hospodařila s nižšími provozními náklady od zřizovatele oproti roku 2011 a to o částku 203 000,00 Kč. Hospodářský výsledek školy v roce 2011 byl ve výši **255 856,00 Kč** a v roce 2012 činí **233 466,93 Kč**, což je o 22 389,07 Kč méně. V roce 2011 činily celkové náklady na provoz školy 31 588 859,65 Kč a v letošním roce 30 489 666,94 Kč. Z meziročního

porovnání vyplývá, že škola hospodařila s nižšími finančními prostředky a to o **1 099 192,71 Kč**. V letošním roce stouply neplánované výdaje školy, kdy se zvýšila cena za elektrickou energii a eplo. Školní spotřeba elektřiny, vody a tepla tvoří přes třetinu nákladů a je v letošním roce vyšší, než v roce 2011. To je zapříčiněno tím, že dosluhuje osvětlení chodeb, kabinetů i tříd. Tuto situaci řešíme postupnou výměnou úsporných zářivek. Také oproti roku 2011 škole vznikly náklady za vodné, stočné a elektrickou energii nově otevřenou školní výdejnou stravy na konci roku 2011. Do úprav školy jsme zapojili také prostředky z vlastních fondů. Z investičního fondu v částce 194 400,00 Kč byly čerpány finanční prostředky na pořízení žaluzií na domově mládeže, ale i na nákup nového multifukčního zařízení ve výši 100 680,00 Kč. Během prázdnin probíhaly na škole menší opravy a pravidelná údržba. Přesto škola na konci roku vykazuje vyrovnaný rozpočet. To považuje vedení školy za klíčové, vzhledem k tomu, že škola dodržela všechny závazné ukazatele a nepřekročila stanovené limity. To se stalo díky aktivním opatřením na straně výdajů, kdy vedení školy se snažilo snížit náklady na provoz školy.

### **Hlavní činnost**

#### **Náklady v hlavní činnosti**

Spotřeba materiálu:	1 048 465,05 Kč
Spotřeba energie	2 834 935,11 Kč
Opravy a udržování	809 859,00 Kč
Cestovné	142 895,40 Kč
Náklady na reprezentaci:	4 631,00 Kč
Ostatní služby	3 603 066,54 Kč
Přímé náklady na vzdělání	14 802 874,00 Kč
Z toho: platy	14 651 986,00 Kč
Zákonné a ostatní sociální pojištění	4 917 031,26 Kč
Zákonné a sociální náklady	296 922,00 Kč
Daně a poplatky	645,00 Kč
Odpisy dlouhodobého majetku	1 028 236,00 Kč
<b>Celkové náklady na hlavní činnost</b>	<b>30 486 666,94 Kč</b>

#### **Výnosy v hlavní činnosti**

Dotace ze státního rozpočtu, zřizovatele a jiných poskytovatelů dotací

Výnosy z hlavní činnosti představují příspěvky a dotace na provoz, které škola dostává ze státního rozpočtu, ale také z rozpočtu svého zřizovatele.

#### **Obdrželi jsme níže uvedené dotace:**

Na provozní výdaje: UZ 00020	5 048 000,00 Kč
Příspěvek na odpisy UZ 0006	981 828,00 Kč
Přímé náklady na vzdělání UZ 33353	18 690 200,00 Kč
Rozvojový program Maturity UZ 33034	96 7795,00 Kč
Dotace z EU	2 054 327,89 Kč
Ostatní dotace	498 975,36 Kč
EU školám	24 800,00 Kč
Výnosy z prodeje služeb	3 086 228,50 Kč
Příspěvek na veletrh FF – Magistrát města Olomouce	5 000,00 Kč
<b>Dotace celkem</b>	<b>30 720 133,87 Kč</b>



Celkem poskytnuté dotace ze státního rozpočtu v roce 2012 činí **27 960 605,00 Kč** a dotace byly plně vyčerpány. Naopak škola byla nucena si vzít na závěr roku 2012 úvěr ve výši 500 000,00 Kč na dofinancování finančních prostředků v rámci realizace projektu OP VK s registračním číslem CZ 1.07/1.1.26/01.0018 a názvem „Digitální škola III.“ – podpora využití ICT ve výuce technických předmětů a na částečnou kompenzaci výdajů v projektu Comenius ve výši 33 532,48 Kč. Všechny uvedené dotace byly využity dle účelu svého použití. Z dotace na přímé náklady byly čerpány mzdové prostředky vyplacené v hlavní činnosti školy a tomu odpovídající zdravotní a sociální pojištění, přiděl do FKSP, příspěvek zaměstnancům na stravování a částečně náklady na cestovné a DVPP.

Výnosy z dotací ze státního rozpočtu a od zřizovatele, z prodeje vlastních výrobků, z prodeje služeb a pronájmů, dotace od NAEP

Výnosy z prodeje služeb	3 086 228,50 Kč
Z toho: ubytování studentů	1 807 740,00 Kč
Výnosy z pronájmů	334 308,00 Kč
Výnosy z prodeje materiálu	105 941,00 Kč
Výnosy z prod. DHM kromě pozemků	8 750,00 Kč
Čerpání fondů	68 948,00 Kč
Ostatní výnosy z činnosti	38 040,00 Kč
Úroky	830,54 Kč
Příspěvek od zřizovatele a ze státního rozpočtu	27 194 926,25 Kč
Projekt Comenius dotace od NAEP	24 800,00 Kč
Projekt OPVK	2 054 327,89 Kč
Celkové výnosy na hlavní činnost	31 844 715,65 Kč-

### **Výnosy z vlastní činnosti a ostatní výnosy**

Druhou významnou, avšak oproti příspěvkům a dotacím zanedbatelnou položku tvoří jiné ostatní výnosy. Tyto výnosy škola získala za zajištění maturitních zkoušek, výběrem peněz od žáků za opisy vysvědčení, ztrátu klíčů apod.

V rámci hlavní činnosti tvoří největší finanční přínos poplatky za ubytování od žáků ubytovaných v domově mládeže – celkem **1 807,740 tis. Kč**.

Výnosy z pronájmů účet 603 – tvoří **271,328 tis. Kč**.

Další položkou vlastních výnosů jsou 662 bankovní úroky – celkem za rok 830,54 včetně projektu DIGI III. Kč (vedeme dva účty u KB v Olomouci – běžný účet a účet prostředků FKSP). Poslední položkou výnosů týkající se hlavní činnosti je účet 644 – tržby z prodeje dlouhodobého hmotného a nehmotného majetku ve výši **57,848 tis. Kč** – jedná se o prodej učebnic a testů žákům školy.

**Výsledek hospodaření v hlavní činnosti činí zisk ve výši 32 809,93 Kč.**

### **Doplňková činnost**

V doplňkové činnosti poskytuje škola ubytování cizím osobám v domově mládeže a to během víkendů či prázdnin v průběhu školního roku. V roce 2012 proběhlo celkem šest větších akcí pro ubytování cizích osob, jako bylo ubytování Urgentní medicína a medicína katastrof studentů LF UP Olomouc, Asociace chemických škol, Soutěž žakovských orchestrů nebo Svátky písní i Programování CNC strojů celkem za 195 000,00 Kč. Výnosy doplňkové činnosti školy tvoří zejména finanční prostředky z pronájmů tělocvičen, bytů, nápojových automatů, laboratoří, kantýny a tenisových kurtů.

O pronájmy tělocvičen je i nadále zájem ze strany nájemců, ačkoli škola leží v okrajové části města a ve večerních hodinách, kdy je o pronájmy největší poptávka, je zde špatná dostupnost městské dopravy. Čistý nájem za tělocvičnu činí 30,00 Kč za 1 pronajatou hodinu. Celkový nájem spojený se službami za 1 pronajatou hodinu u malé i velké tělocvičny činil 350,00 Kč. Pronájmy chemických laboratoří nejsou příliš časté. Jedná se o nepravidelné akce a to hlavně v rámci pomoci okolním školám, kterým chybí odpovídající vybavení. Za jednu hodinu v jedné laboratoři jsme v roce 2012 fakturovali 150,00 Kč. Rovněž provádíme pronájem tenisových kurtů. Čistý nájem za 1 pronajatou hodinu je 150,00 Kč nebo permanentní vstupenka v hodnotě 1 500,00 Kč za celou sezónu.

Byt umístěný v budově domova mládeže je pronajímán zaměstnanci školy. V souladu s ustanovením zákona č.107/2006 Sb. a Sdělením Ministerstva pro místní rozvoj č.333/2006 Sb., nájem za byty od 1. února 2011 činí 83,99 Kč za 1 m<sup>2</sup> za 1 měsíc. Cena za odběr elektřiny a spotřeba vody vychází z celkové roční faktury hrazené školou, a následně je rozúčtována dle naměřených stavů na podružném elektroměru a vodoměru u bytové jednotky za aktuální kalendářní měsíc.

Celkový výsledek hospodaření v rámci doplňkové činnosti je ziskový ve výši **200 657,00 Kč**.

## **K) Zapojení školy do rozvojových a mezinárodních programů**

Naše škola nebyla ve sledovaném období zapojena do rozvojových a mezinárodních programů.

## **L) Zapojení školy do dalšího vzdělávání v rámci celoživotního učení**

Naše škola nebyla ve sledovaném období zapojena do realizace dalšího vzdělávání v rámci celoživotního učení. Ve sledovaném období jsme ale začali spolupracovat v projektu UNIV3, který je zaměřený podporu rekvalifikací, připravuje lidi k vykonání odborné zkoušky a propojuje se s tzv. „procesem uznávání“. Očekáváme, že naše škola bude jedním z míst, kde budou probíhat rekvalifikační zkoušky v rámci celoživotního učení. Zatím v oblasti poštovníctví.

## **M) Projekty předložené a realizované školou**

### **Projekty školy**

#### ***Digitální škola III - podpora využití ICT ve výuce technických předmětů***

Od 1. února 2012 do 31. 7. 2013 realizovala naše škola projekt „**Digitální škola III - podpora využití ICT ve výuce technických předmětů**“. Partneři projektu: Gymnázium Šternberk a Střední průmyslová škola Hranice.

Hlavním cílem projektu bylo podpořit rozvoj technického a všeobecného vzdělávání za využití ICT prvků v přímé výuce. Konkrétně se jednalo o zapojení digitálních výukových pomůcek (e-učebnice, e-testy, procvičovací aplikace, prezentace aj.) do výuky chemie, biologie a ICT. Projekt navazoval na podpořený úspěšný projekt Digitální škola: podpora ICT ve výuce

technických předmětů. Projekt se skládal z několika stěžejních fází, z nichž hlavní byla tvorba nových výukových pomůcek, jejich pilotní odzkoušení formou výuky i umístěním na webové rozhraní projektu, vše doplněné o nezbytné proškolení učitelů a žáků v používání ICT technologií ve výuce.

Primárním cílem projektu bylo vybudování efektivního a kvalitního vzdělávacího procesu v přírodovědných oborech, především ve výuce chemie, biologie a ICT, který bude založen na technologické podpoře ICT. Vzdělávací proces byl realizován zejména za využití moderních výukových digitálních pomůcek. Všechny inovované pomůcky používaly e-learningovou aplikaci pro rozvoj ICT dovedností žáků, která zároveň sloužila jako rychlý a dostupný zdroj výukových textů, cvičení, testů apod. Žáci dostali možnost přístupu k informacím v reálném čase a všechny potřebné informace za celou dobu studia mají ihned k dispozici.

Projekt byl úspěšně ukončen v srpnu 2013. Všechny aktivity byly splněny.

### ***Projekt Comenius - partnerství škol***

Projekt - „Let's protect our natural areas!“ se zabýval ochranou životního prostředí jak v České republice tak i na Sicílii (konkrétně komplexem jeskyní v Moravském krasu a Salt work areas v Trapani Province). Realizace projektu se uskutečnila v rámci agentury NAEP. Žáci byli zapojeni do všech aktivit týkajících se projektu, podíleli se na vytvoření finálních produktů. K dosažení cílů byly použity rozličné didaktické metody a přístupy (skupinová práce, ITC, e-learning, projektová práce, experiment, práce v terénu, řešení problému, aplikace teoreticky získaných vědomostí v praxi. Žáci v rámci projektu využívali znalosti z různých předmětů: cizí jazyk, chemie, zeměpis, IT, ekologie i psychologie.

Evropsky přidaná hodnota projektu - projekt byl spoluprací na mezinárodní úrovni, pomohl žákům uvědomit si potřebu ochrany životního prostředí a prohloubit jejich samostatnost. Žáci si také během projektu ověřili své znalosti anglického jazyka a rozšířili slovní zásobu. Výsledky projektu mají využití v rámci EU, a to zejména k rozšíření turistického ruchu.

V rámci projektu Comenius proběhla plánovaná mobilita studentů do Itálie, během které studenti čerpali informace a materiály ke zpracování finálních produktů projektu. Během 15- ti denního pobytu studenti navštívili místa, která jsou chráněnými oblastmi, a proto hlavním tématem daného projektu. Poznali život v jedné ze zemí evropské unie, zdokonalili se v komunikaci v anglickém i italském jazyce. Akce proběhla bez problémů.

### ***VICTIV (EU - peníze středním školám)***

Od 1. 9. 2012 se na naší škole realizuje projekt „EU - peníze středním školám“. Zaměřili jsme se na dvě oblasti: „Inovaci a zkvalitnění výuky prostřednictvím ICT“ a „Vytváření podmínek pro rozvoj znalostí, schopností a dovedností v oblasti finanční gramotnosti“. V rámci projektu bude vytvořeno a ověřeno 25 sad DUMů. Dovybavíme školu výpočetní technikou, vytvoříme další učebny s možností projekce. Do projektu je zapojeno 16 vyučujících, kteří tvoří materiály tak, aby byly využity ve všech ročnících a oborech školy.

V hodnoceném období byly vytvořeny, ověřeny a odevzdány 3 sady výukových materiálů. Podařilo se zrealizovat výběrové řízení na nákup dvanácti PC all-in-one pro dovybavení učebny ICT a osmnácti notebooků pro přípravu vyučujících.

## **Partnerství v projektech**

### ***Posilování spolupráce škol s aktéry trhu práce***

Začali jsme pracovat v projektu, který má za cíl navázání spolupráce mezi středními odbornými školami Olomouckého kraje na jedné straně, regionálními podnikatelskými subjekty a veřejností (tj. základními školami a absolventy ZŠ) na straně druhé.

Spolupráce je postavena na třech základních nosných pilířích, a to: prezentační rovina a propojení škol s firmami prostřednictvím webového portálu, praktická výuka žáků na odborných praxích v podnicích a popularizace technických oborů.

Primárním nosným pilířem pro spolupráci bude webový portál, který je určen pro střední odborné školy v Olomouckém kraji, zaměstnavatele (podnikatele z regionů Olomouckého kraje) i širokou veřejnost. Na portále budou moci zaměstnavatelé definovat pro jednotlivé školy své požadavky na kompetence absolventů, zveřejňovat nabízená absolventská pracovní místa. Školám portál umožní prezentovat své vzdělávací obory, absolventy, jejich specializaci a umožní tak jejich rychlejší a efektivnější zapojení na trhu práce. Spolupráce bude dále rozvíjena na bázi navázání osobních kontaktů a pořádání specializovaných seminářů (kulatých stolů), workshopů a školení, které budou i v budoucnu dále rozvíjet spolupráci mezi zainteresovanými subjekty.

Dalším pilířem projektu je rozvíjení osobní spolupráce mezi školami a zaměstnavateli v oblasti poskytování odborných praxí pro žáky ve firmách. Žáci si zde osvojí pracovní návyky, lépe se naučí orientovat v pracovním prostředí a zvýší se tak jejich uplatnitelnost na trhu práce. Projekt rovněž posiluje aktivity v oblasti kariérového poradenství, bude vytvořena metodika systémů odborných praxí.

Neposledním z nosných pilířů projektu je popularizace technických oborů vytvořením propagačních nástrojů a prvků motivace žáků základních škol ke studiu těchto oborů.

### ***Podpora technického a přírodovědného vzdělávání v Olomouckém kraji“***

V hodnoceném období jsme velmi aktivně připravovali projekt, který je podpořený z Operačního programu Vzdělávání pro konkurenceschopnost. Cílem projektu je investiční, neinvestiční a metodická podpora a rozvoj přírodovědného a technického vzdělávání na středních a základních školách Olomouckého kraje. Nástroje k dosažení těchto cílů jsou především:

- Vybudování/inovace regionálního centra vzdělávání
- Zvýšení kvality vzdělávání zapojením odborníků z praxe a akademické sféry
- Rozšíření poskytovaného vzdělávání o specificky zaměřené zájmové vzdělávání
- Aktivizace a iniciace zájmu cílových skupin z řad žáků základních škol
- Implementace moderních metod vzdělávání (badatelství, vzájemné učení apod.), vytvoření kooperativních komunit.

Primární cílovou skupinou jsou žáci středních odborných škol, středních odborných učilišť, odborných učilišť, gymnázií a taktéž žáci základních škol. Do projektu je zapojeno 100 základních škol z Olomouckého kraje. Sekundární cílovou skupinou jsou pedagogičtí

pracovníci těchto škol, jelikož jsou jedni z nejdůležitějších aktérů vzdělávacího systému a zásadním způsobem ovlivňují kvalitu vzdělávání.

V rámci realizace projektu dojde k zásadnímu rozšíření možností volnočasových aktivit pro žáky středních a základních škol v našem regionu, dále vzniknou programy vzájemného učení a dojde ke sdílení odborných učeben středních škol pro povinnou výuku základních škol. Rovněž bude vytvořena komplexní databáze elektronických výukových materiálů pro příslušné obory, které budou navíc reflektovat nově vybudovaná či inovovaná regionální centra vzdělávání. Neméně důležitou součástí projektu bude spolupráce nejen se zástupci zaměstnavatelů v rámci komunitního rozvoje, ale také s akademickou sférou.

Celkovým výstupem projektu pak bude zvýšení konkurenceschopnosti a uplatnitelnosti studentů středních škol na trhu práce a jejich motivace do dalšího odborného studia v rámci terciárního vzdělávání v technických a přírodovědných oborech. Pro pedagogické pracovníky bude výstup představovat nejen zkvalitnění jejich výukových metod a zvýšení odborné kvalifikace díky odbornému zaškolení v práci s nejnovějšími technologiemi a zařízeními vybudovaných odborných učeben, laboratoří a dalších specializovaných pracovišť, ale také praktická a okamžitá aplikovatelnost ve výuce primární cílové skupiny nebo trhu práce. Žáci základních škol budou proaktivně motivováni ke směřování budoucího zaměření studia v přírodovědeckých a technických oborech prostřednictvím volnočasových aktivit, ale i v rámci povinné výuky ve spolupráci se středními školami. Odborníci z praxe/odborníci z vysokých škol a univerzit předají studentům a pedagogům své zkušenosti a seznámí své potenciální zaměstnance/absolventy s možnostmi jejich uplatnění na trhu práce. Zároveň mohou svými zkušenostmi přispět k výuce tak, aby lépe reflektovala a pružněji reagovala na aktuální vývoj v dané oblasti a také potřeby zaměstnavatelů.

Projekt vznikl, aby pomohl odstranit klesající tendenci zájmu o přírodovědné a technické obory. Zejména v případě technických oborů je sledován protichůdný vývoj, tedy že se snižuje počet absolventů technických oborů a současně se poptávka bez ohledu na tento pokles zvyšuje. Tato poptávka se i nadále bude zvyšovat, ale pouze za předpokladu, že dojde ke zvýšení kvalifikace absolventů a jejich uplatnitelnosti na trhu práce. Důraz musí být kladen na reflexi aktuálních požadavků trhu práce, propojením teorie s praxí a zejména držení kroku s moderními technologiemi.

## **Zapojení do projektů realizovaných jinými organizacemi**

### ***ACTIVE CITIZENS***

Zapojili jsme se do Active Citizens - komunitní vzdělávání pro střední školy. Jde o tříletý projekt (2012-2014), který společně realizují British Council a Člověk v tísni, o. p. s. (program Varianty). Jeho cílem je vzdělávání učitelů a studentů v komunitní oblasti a dlouhodobý rozvoj škol jakožto center komunitního života.

Během projektu získali učitelé a žáci schopnosti analyzovat situaci v komunitě, identifikovat její potřeby a přispět k řešení vybraného problému. Vzniknou žakovské projekty, které budou konkrétním způsobem přispívat ke zlepšení života v místě školy. V rámci jejich realizace dojde k navázání spolupráce mezi školou a dalšími aktéry komunitního života (např. státní správou, soukromými subjekty, neziskovými organizacemi). Projekt usiluje o nastolení důvěry a spolupráce mezi školou a ostatními partnery, které přetrvají i po jeho skončení.

Projekt také umožní výměnu zkušeností mezi zástupci 30 zapojených škol, státní správy a experty komunitního vzdělávání ve Velké Británii, a formou několika celorepublikových setkání a jedné studijní cesty do Anglie.

Z projektu zároveň vzejdou zcela nové metodické materiály pro komunitní vzdělávání včetně ukázek dobré praxe spolupráce mezi školou a partnery, které budou následně přístupné všem středním školám.

V rámci projektu jsme už realizovali první projekt s názvem „Divadlo sblízuje“. Žáci vytvořili divadelní představení pro děti Speciální mateřské školy Blanická v Olomouci a obyvatele Domova důchodců v Olomouci - Chválkovicích. Obě představení se setkala s velkým úspěchem.

## **N) Spolupráce s odborovými organizacemi, organizacemi zaměstnavatelů a dalšími partnery při plnění úkolů ve vzdělávání.**

### ***Spolupráce s odborovou organizací***

- Na škole pracuje odborová organizace. Spolupráce vedení školy s odborovou organizací je na velmi dobré úrovni. Podmínky spolupráce jsou definovány v kolektivní smlouvě.

### ***Spolupráce s jinými středními školami a institucemi***

- Jsme členem Asociace středních škol ICT, poštovníctví, peněžnictví a logistiky. Pravidelně se zástupci vedení školy účastní setkání této asociace. Ve školním roce 2012/2013 se uskutečnila 2 setkání asociace. Řešily se především otázky školních vzdělávacích programů a jednotných závěrečných zkoušek. Naše škola patří k neaktivnějším členům asociace.
- Dále jsme členem asociace středních chemických škol. V červnu 2013 jsme se zúčastnili setkání členů asociace. Jednání bylo zaměřeno na analýzu zájmu o vzdělávání v chemických oborech, předávání zkušeností s tvorbou a realizací ŠVP.
- Jsme také členy Svazu spedice a logistiky. Ve školním roce jsme se zúčastnili setkání, na kterých jsme získali řadu podkladů pro tvorbu studijních materiálů oboru PED.
- Spolupracujeme s PřF UP Olomouc pro chemické obory a jsme fakultní školou přírodovědecké fakulty.

### ***Spolupráce se sociálními partnery***

Našimi hlavními sociálními partnery ve školním roce 2012/2013 byly:

#### **Pro obory 37-42-M/01 Logistické a finanční služby a 37-42-M/001 Poštovní a peněžní služby**

- Česká pošta, s. p, Politických vězňů 909/4, Praha 1, pobočky v Olomouci
- Československá obchodní banka, Poštovní spořitelna-pobočka Olomouc, Horní nám. 27
- CK Ski International s. r. o, Cestovní kancelář, Opletalova 10, Olomouc
- Československá obchodní banka, a. s., Dolní nám.28/29, Olomouc
- Československá obchodní banka, a. s., Horní náměstí.6, Olomouc
- Raiffeisen BANK, pobočka Olomouc, nám. Národních hrdinů 447/1, Olomouc

### **Pro obor 37-41-M/01 Provoz a ekonomika dopravy**

- Česká pošta, s. p, Politických vězňů 909/4, Praha 1 pobočky v Olomouci- Přepavní uzel Olomouc 02 a Postkomplet Olomouc
- CK Ski International s.r.o, Cestovní kancelář, Opletalova 10, Olomouc
- PROBAL-Plus, balení a distribuce zásilek, Studentská 5, Olomouc
- ČECHOFRACHT a.s., obchodní zastoupení střední Morava, Sladkovského 41, Olomouc
- EXPRESS-INTERFRACHT, mezinárodní spedice, tř. Kosmonautů 6, Olomouc
- Geis CZ s.r.o., Nádražní 25, Mohelnice

### **Pro obor 28-44-M/01 Aplikovaná chemie**

- Začala se dobře rozvíjet spolupráce s Prechezou Přerov. Žáci zde opakovaně absolvovali odbornou praxi.
- Začali jsme spolupracovat s firmou Honeywell.
- V rámci odborné praxe jsme získali nové kontakty. Například velmi dobře byli hodnoceni žáci ve Zdravotním ústavu Olomouc, opakovaně mají žáci praxi ve Farmaku.

Spolupráce s organizacemi zaměstnavatelů a dalšími partnery spočívala v uplynulém školním roce především na bázi zajištění praktického vyučování a souvisejících odborných praxích oborů Aplikovaná chemie, Logistické a finanční služby, Provoz a ekonomika dopravy se zaměřením na zasílatelství a Manipulant poštovního provozu a přepravy. Bylo nám umožněno doplnit výuku formou exkurzí v jednotlivých podnicích a v neposlední řadě měli naši žáci možnost vykonávat u našich sociálních partnerů odbornou praxi.

Velký význam má pro nás spolupráce s firmou Geis CZ s. r. o. Vybraní žáci u firmy vykonávají odbornou praxi a současně se připravují na své povolání. Dva žáci získali studijní stipendium a následně po vykonání maturitních zkoušky se stali zaměstnanci firmy.

## **Závěrečné hodnocení**

Uplynulý školní rok 2012/2013 byl pro školu úspěšný. Podařilo se zlepšit prostředí školy, zajistit dostatek didaktických pomůcek pro výuku. Usilujeme o to, abychom byli nedílnou součástí systému středních škol Olomouckého kraje - buď aktivní účastí na akcích pořádaných jinými školami nejen v rámci kraje, ale i s celostátní působností nebo pořádáním vlastních akcí.

Realizujeme vlastní projekty a jsme partnery v projektech. Žáky i vyučující více zapojujeme do aktivit, které úspěšně doplňují výuku a napomáhají ke zkvalitnění profilu absolventa.

Daří se nám navazovat a udržovat spolupráci se sociálními partnery a zvyšovat tak možnosti uplatnění našich absolventů na trhu práce.

Olomouc 4. října 2013

PaedDr. Daruše Mádrová  
ředitelka školy

Schváleno školskou radou dne 10. října 2013

Ing. Daniela Hradilová  
předseda školské rady